

๑.๑ หลักการและเหตุผล

การบริหารความเสี่ยงเป็นเครื่องมือทางกลยุทธ์ที่สำคัญตามหลักการกำกับดูแลกิจการที่ดีที่จะช่วยให้ การบริหารงานและการตัดสินใจด้านต่าง ๆ อาทิ การวางแผน การกำหนดกลยุทธ์ การติดตาม ควบคุม และ ประเมินผลการปฏิบัติงาน ตลอดจนการใช้ทรัพยากรต่าง ๆ อย่างเหมาะสม มีประสิทธิภาพมากขึ้น ลดการ สูญเสียและโอกาสที่จะทำให้เกิดความเสียหายแก่องค์กร

ภายใต้สภาวะการดำเนินงานของทุก ๆ องค์กรล้วนแต่มีความเสี่ยง ซึ่งเป็นความไม่แน่นอนที่อาจจะ ส่งผลกระทบต่อการทำงานหรือเป้าหมายขององค์กร จึงจำเป็นต้องมีการจัดการความเสี่ยงเหล่านั้นอย่างเป็น ระบบ โดยการระบุความเสี่ยงว่ามีปัจจัยเสี่ยงใดบ้างที่กระทบต่อการดำเนินงานหรือเป้าหมายขององค์กร วิเคราะห์ความเสี่ยงจากโอกาสและผลกระทบที่เกิดขึ้น จัดลำดับความสำคัญของความเสี่ยง กำหนดแนวทางใน การจัดการความเสี่ยงและต้องคำนึงถึงความคุ้มค่าในการจัดการความเสี่ยงอย่างเหมาะสม

นอกจากนี้ ตามพระราชบัญญัติวินัยการเงินการคลังของรัฐ พ.ศ. ๒๕๖๑ มาตรา ๗๙ “กำหนดให้ หน่วยงานของรัฐจัดให้มีการตรวจสอบภายใน การควบคุมภายใน ควบคุมภายในและการบริหารจัดการความ เสี่ยง โดยให้ถือปฏิบัติตามมาตรฐานและหลักเกณฑ์ที่กระทรวงการคลังกำหนด” และหนังสือกระทรวงการคลัง ที่ กค ๐๔๐๙.๔/ว ๒๓ ลงวันที่ ๑๙ มีนาคม ๒๕๖๒

ดังนั้น คณะกรรมการบริหารจัดการความเสี่ยงองค์การบริหารส่วนตำบลเกาะลิบง จึงได้จัดทำแผน บริหารจัดการความเสี่ยงขึ้น สำหรับใช้เป็นแนวทางในการบริหารปัจจัยและควบคุมกิจกรรมรวมทั้ง กระบวนการ ดำเนินการต่าง ๆ เพื่อลดมูลเหตุของแต่ละโอกาสที่จะทำให้เกิดความเสียหาย ให้ระดับของความเสี่ยงและ ผลกระทบที่จะเกิดขึ้นในอนาคตอยู่ในระดับที่สามารถยอมรับ ประเมิน ควบคุม และตรวจสอบได้อย่างมีระบบ

๑.๒ วัตถุประสงค์ของแผนบริหารจัดการความเสี่ยง

๑. เพื่อให้ผู้บริหารท้องถิ่นและผู้ปฏิบัติงาน เข้าใจหลักการ และกระบวนการบริหารจัดการความเสี่ยง สามารถบริหารความเสี่ยงได้ในทิศทางเดียวกัน
๒. เพื่อให้ผู้ปฏิบัติงานได้รับทราบขั้นตอน และกระบวนการในการวางแผนบริหารจัดการความเสี่ยง
๓. เพื่อให้มีการปฏิบัติตามกระบวนการบริหารความเสี่ยงอย่างเป็นระบบและต่อเนื่อง
๔. เพื่อใช้เป็นเครื่องมือในการบริหารจัดการความเสี่ยงของหน่วยงานทุกระดับในองค์การบริหารส่วน ตำบลเกาะลิบง
๕. เพื่อเป็นเครื่องมือในการสื่อสารและสร้างความเข้าใจตลอดจนเชื่อมโยงการบริหารจัดการความเสี่ยง กับกลยุทธ์
๖. เพื่อเป็นการลดโอกาสและผลกระทบของความเสี่ยงที่จะเกิดขึ้นกับองค์การบริหารส่วนตำบลเกาะ ลิบงและเป็นกรอบแนวทางในการติดตามความก้าวหน้าในการดำเนินงานบริหารความเสี่ยง
๗. เพื่อให้หน่วยงานสามารถดำเนินงานได้ตามพันธกิจและวิสัยทัศน์ที่กำหนดในแผนพัฒนาท้องถิ่น โดยเป็นไปตามวัตถุประสงค์และเป้าหมายที่กำหนดไว้

๑.๓ เป้าหมายการบริหารจัดการความเสี่ยง

๑. ผู้บริหารท้องถิ่นและผู้ปฏิบัติงาน มีความรู้ความเข้าใจเรื่องการบริหารจัดการความเสี่ยง เพื่อนำไปใช้ในการดำเนินงานยุทธศาสตร์ แผนพัฒนาท้องถิ่นซึ่งมีความสอดคล้องกับวิสัยทัศน์ และภารกิจของ องค์การบริหารส่วนตำบลเกาะลิบง รวมทั้งแผนปฏิบัติงานประจำปีให้บรรลุตามวัตถุประสงค์และเป้าหมายที่ กำหนดไว้

๒. ผู้บริหารท้องถิ่นและผู้ปฏิบัติงาน สามารถระบุความเสี่ยง วิเคราะห์ความเสี่ยง ประเมินความเสี่ยง และจัดการความเสี่ยงให้อยู่ในระดับที่ยอมรับได้

๓. สามารถนำแผนบริหารความเสี่ยงไปใช้ในการบริหารงานที่รับผิดชอบ

๔. เพื่อพัฒนาความสามารถของบุคลากรและกระบวนการดำเนินงานภายในองค์กรอย่างต่อเนื่อง

๕. ความรับผิดชอบต่อความเสี่ยงและการบริหารความเสี่ยงถูกกำหนดขึ้นอย่างเหมาะสมทั่วทั้งองค์กร

๖. การบริหารความเสี่ยงได้รับการปลูกฝังให้เป็นวัฒนธรรมขององค์กร

๑.๔ ประโยชน์ของการบริหารจัดการความเสี่ยง

การดำเนินการบริหารความเสี่ยงจะช่วยให้ผู้บริหารท้องถิ่นมีข้อมูลที่ใช้ในการตัดสินใจได้ดียิ่งขึ้นและทำให้องค์กรสามารถจัดการกับปัญหาอุปสรรคและอยู่รอดได้ในสถานการณ์ที่ไม่คาดคิดหรือสถานการณ์ที่อาจทำให้องค์กรเกิดความเสียหาย

ประโยชน์ที่คาดหวังว่าจะได้รับจากการดำเนินการบริหารจัดการความเสี่ยง มีดังนี้

๑. เป็นส่วนหนึ่งของการบริหารกิจการบ้านเมืองที่ดี การบริหารความเสี่ยงจะช่วยคณะทำงานบริหารความเสี่ยงและผู้บริหารท้องถิ่นทุกระดับตระหนักถึงความเสี่ยงหลักที่สำคัญ และสามารถทำหน้าที่ในการกำกับดูแลองค์กรได้อย่างมีประสิทธิภาพและประสิทธิผลมากยิ่งขึ้น

๒. สร้างฐานข้อมูลที่มีประโยชน์ต่อการบริหารและการปฏิบัติงานในองค์กร การบริหารความเสี่ยงจะเป็นแหล่งข้อมูลสำหรับผู้บริหารท้องถิ่นในการตัดสินใจด้านต่าง ๆ ซึ่งรวมถึงการบริหารจัดการความเสี่ยง ซึ่งตั้งอยู่บนสมมติฐานในการตอบสนองต่อเป้าหมายและภารกิจหลักขององค์กรรวมถึงระดับความเสี่ยงที่ยอมรับได้

๓. ช่วยสะท้อนให้เห็นภาพรวมของความเสี่ยงต่าง ๆ ที่สำคัญได้ทั้งหมด การบริหารความเสี่ยงจะทำให้บุคลากรภายในองค์กรมีความเข้าใจถึงเป้าหมายและภารกิจหลักขององค์กร และตระหนักถึงความเสี่ยงสำคัญที่ส่งผลกระทบต่อองค์กรได้อย่างครบถ้วน ซึ่งครอบคลุมความเสี่ยงธรรมาภิบาล

๔. เป็นเครื่องมือที่สำคัญในการบริหารงาน การบริหารความเสี่ยงเป็นเครื่องมือที่ช่วยให้ผู้บริหารท้องถิ่นสามารถมั่นใจได้ว่าความเสี่ยงได้รับการจัดการอย่างเหมาะสม และทันเวลา รวมทั้งเป็นเครื่องมือที่สำคัญของผู้บริหารท้องถิ่นในการบริหารงานและการตัดสินใจในด้านต่าง ๆ เช่น การวางแผนการกำหนดกลยุทธ์ การติดตามควบคุมและวัดผลการปฏิบัติงาน ซึ่งส่งผลให้การดำเนินงานขององค์กรปกครองส่วนท้องถิ่นเป็นไปตามเป้าหมายที่กำหนด และสามารถปกป้องผลประโยชน์ รวมทั้งเพิ่มมูลค่าแก่องค์กร

๕. ช่วยให้การพัฒนาองค์กรเป็นไปในทิศทางเดียวกัน การบริหารความเสี่ยงทำให้รูปแบบการตัดสินใจในระดับการปฏิบัติงานขององค์กรมีการพัฒนาไปในทิศทางเดียวกัน เช่น การตัดสินใจโดยที่ผู้บริหารท้องถิ่นมีความเข้าใจในกลยุทธ์ วัตถุประสงค์ขององค์กร และระดับความเสี่ยงอย่างชัดเจน

๖. ช่วยให้การพัฒนาการบริหารและจัดสรรทรัพยากรเป็นไปอย่างมีประสิทธิภาพและประสิทธิผล การจัดสรรทรัพยากรเป็นไปอย่างเหมาะสม โดยพิจารณาถึงระดับความเสี่ยงในแต่ละกิจกรรม และการเลือกใช้มาตรการในการบริหารจัดการความเสี่ยง เช่น การใช้ทรัพยากรสำหรับกิจกรรมที่มีความเสี่ยงต่าง ๆ และกิจกรรมที่มีความเสี่ยงสูงย่อมแตกต่างกัน หรือการเลือกใช้มาตรการแต่ละประเภทย่อมใช้ทรัพยากรแตกต่างกัน เป็นต้น

๑.๕ ปัจจัยสำคัญต่อความสำเร็จในการผลักดันการบริหารความเสี่ยง

ปัจจัยสำคัญที่จะช่วยให้การปฏิบัติตามกรอบการบริหารความเสี่ยงขององค์กรประสบความสำเร็จ มี ๘ ประการ ดังนี้

๑. การสนับสนุนจากผู้บริหารระดับสูง

การปฏิบัติตามกรอบการบริหารความเสี่ยงขององค์กรจะประสบความสำเร็จเพียงใดขึ้นอยู่กับเจตนาารมณ์การสนับสนุนการมีส่วนร่วมและความเป็นผู้นำของผู้บริหารระดับสูงในองค์กรผู้บริหารระดับสูงต้องให้ความสำคัญและการสนับสนุนแก่ทุกคนในองค์กรให้เข้าใจความสำคัญในคุณค่าของการบริหารความเสี่ยงต่อองค์กรมีฉะนั้นแล้วการบริหารความเสี่ยงไม่สามารถเกิดขึ้นได้

๒. ความเข้าใจความหมายของความเสี่ยงตรงกัน

การใช้คำนิยามเกี่ยวกับความเสี่ยงและการบริหารความเสี่ยงแบบเดียวกันจะทำให้เกิดประสิทธิภาพ ในการกำหนดวัตถุประสงค์นโยบายกระบวนการเพื่อใช้ในการบ่งชี้และประเมินความเสี่ยงและกำหนดวิธีการจัดการความเสี่ยงที่เหมาะสมทำให้ผู้บริหารและเจ้าหน้าที่ทุกระดับมีจุดมุ่งหมายร่วมกันในการบริหารความเสี่ยง

๓. กระบวนการบริหารความเสี่ยงดำเนินการอย่างต่อเนื่อง

องค์กรทั่วไปจะประสบความสำเร็จในการปฏิบัติตามกระบวนการบริหารความเสี่ยงได้นั้น จะต้องนำกระบวนการบริหารความเสี่ยงมาปฏิบัติได้อย่างทั่วถึงทั่วทั้งองค์กรและกระทำอย่างต่อเนื่องสม่ำเสมอ

๔. การบริหารการเปลี่ยนแปลงต้องมีการชี้แจง

การนำกระบวนการการบริหารความเสี่ยงมาปฏิบัติองค์กรต้องมีการปรับวัฒนธรรมการบริหารความเสี่ยงขององค์กรให้เข้ากับทุกระดับขององค์กร และต้องให้ผู้บริหารและพนักงานทุกคนได้ทราบถึงการเปลี่ยนแปลงของผลที่องค์กรและแต่ละบุคคลจะได้รับการเปลี่ยนแปลง

๕. การสื่อสารอย่างมีประสิทธิภาพ

การสื่อสารเกี่ยวกับกลยุทธ์การบริหารความเสี่ยงและวิธีปฏิบัติมีความสำคัญอย่างยิ่ง เพราะการสื่อสารจะเน้นให้เห็นถึงการเชื่อมโยงระหว่างการบริหารความเสี่ยงกับกลยุทธ์องค์กร การชี้แจงทำความเข้าใจต่อพนักงานทุกคนถึงความรับผิดชอบของแต่ละบุคคลต่อกระบวนการบริหารความเสี่ยงจะช่วยให้เกิดการยอมรับในกระบวนการและนำมาซึ่งความสำเร็จในการพัฒนาการบริหารความเสี่ยง

๖. การวัดผลการบริหารความเสี่ยง

การวัดความเสี่ยงในรูปแบบผลกระทบและโอกาสที่จะเกิดขึ้นจะทำให้ผู้บริหาร สามารถประเมินความเสี่ยงที่เกิดขึ้นและดำเนินกระบวนการทั้งหมดให้เกิดความสอดคล้องกันอย่างมีประสิทธิภาพและประสิทธิผล และเป็นการลดความแตกต่างระหว่างความเสี่ยงที่เกิดขึ้น สามารถประเมินความเสี่ยงที่เกิดขึ้นและดำเนินการ ให้กับกระบวนการทั้งหมดเกิดความสอดคล้องกันอย่างมีประสิทธิภาพ และประสิทธิผลและเป็นการลดความแตกต่างระหว่างความเสี่ยงที่เกิดขึ้น

๗. การให้ความรู้เรื่องการบริหารความเสี่ยง

ผู้บริหารและพนักงานทุกคนในองค์กรควรต้องได้รับการฝึกอบรม เพื่อให้เข้าใจกระบวนการบริหารความเสี่ยง และความรับผิดชอบของแต่ละบุคคลในการจัดการกับความเสี่ยงเพื่อบรรลุความสำเร็จขององค์กร และสื่อสารข้อมูลเกี่ยวกับความเสี่ยง

๘. การติดตามกระบวนการการบริหารความเสี่ยง

ขั้นตอนสุดท้ายของปัจจัยสำคัญต่อความสำเร็จของการบริหารความเสี่ยงคือการกำหนดวิธีที่เหมาะสมในการติดตามการบริหารความเสี่ยง

การติดตามกระบวนการการบริหารความเสี่ยงควรพิจารณาประเด็นต่อไปนี้

- การรายงานและตรวจทานขั้นตอนติดตามกระบวนการบริหารความเสี่ยงความชัดเจนและสม่ำเสมอ
- การมีส่วนร่วมและความมุ่งมั่นของผู้บริหารระดับสูง

- บทบาทของผู้นำในการสนับสนุนและติดตามการบริหารความเสี่ยง
- การประยุกต์ใช้เกณฑ์การประเมินผลการดำเนินงานที่เกี่ยวข้องกับการบริหารความเสี่ยง

๑.๖ นิยามความเสี่ยง

๑. ความเสี่ยง (Risk)

ความเสี่ยง หมายถึง เหตุการณ์หรือการกระทำใด ๆ ที่อาจเกิดขึ้นภายในสถานการณ์ที่ไม่แน่นอน และจะส่งผลกระทบต่อหรือสร้างความเสียหาย (ทั้งที่เป็นตัวเงินและไม่เป็นตัวเงิน) หรือก่อให้เกิดความล้มเหลว หรือลดโอกาสที่จะบรรลุวัตถุประสงค์และเป้าหมายขององค์กร ทั้งในด้านยุทธศาสตร์ การปฏิบัติงาน การเงินและการบริหาร ซึ่งอาจเป็นผลกระทบทางบวกด้วยก็ได้ โดยวัดจากผลกระทบ (Impact) ที่ได้รับ และโอกาสที่จะเกิด (Likelihood) ของเหตุการณ์

ลักษณะของความเสี่ยง สามารถแบ่งออกได้เป็น ๓ ส่วน ดังนี้

- ๑) ปัจจัยเสี่ยง คือ สาเหตุที่ทำให้เกิดความเสี่ยง
- ๒) เหตุการณ์เสี่ยง คือ เหตุการณ์ที่ส่งผลกระทบต่อการทำงาน หรือ นโยบาย
- ๓) ผลกระทบของความเสี่ยง คือ ความรุนแรงของความเสียหายที่น่าจะเกิดขึ้นจากเหตุการณ์เสี่ยง

๒. การบริหารความเสี่ยง (Risk Management)

การบริหารจัดการความเสี่ยง หมายถึง กระบวนการบริหารจัดการเหตุการณ์ที่อาจเกิดขึ้นและส่งผลกระทบต่อหน่วยงานของรัฐ เพื่อให้หน่วยงานของรัฐสามารถดำเนินงานให้บรรลุวัตถุประสงค์ของหน่วยงาน รวมถึงเพื่อเพิ่มศักยภาพและขีดความสามารถให้หน่วยงานของรัฐ

๓. ระบบบริหารความเสี่ยง (Risk Management System)

ระบบบริหารความเสี่ยง หมายถึง ระบบการบริหารปัจจัย และควบคุมกิจกรรมรวมทั้ง กระบวนการดำเนินงานต่าง ๆ เพื่อลดมูลเหตุของแต่ละโอกาสที่องค์กรจะเกิดความเสียหายให้ระดับของความเสี่ยงและผลกระทบที่จะเกิดขึ้นในอนาคตอยู่ในระดับที่องค์กรยอมรับได้ประเมินได้ ควบคุมได้และตรวจสอบได้อย่างมีระบบโดยคำนึงถึงการบรรลุเป้าหมาย ทั้งในด้านกลยุทธ์การปฏิบัติตามกฎระเบียบ การเงิน และชื่อเสียงขององค์กรเป็นสำคัญ โดยได้รับการสนับสนุนและการมีส่วนร่วมในการบริหารความเสี่ยงจากหน่วยงานทุกระดับทั่วทั้งองค์กร

บทที่ ๒ ข้อมูลพื้นฐานขององค์การบริหารส่วนตำบลเกาะลิบง

๒.๑ สภาพทั่วไปและข้อมูลพื้นฐาน

ตำบลเกาะลิบงเป็นตำบลหนึ่งของอำเภอกันตัง จังหวัดตรัง ตั้งอยู่ทิศตะวันตกของอำเภอกันตัง ห่างจากที่ว่าการอำเภอกันตังประมาณ ๒๓ กิโลเมตร ห่างจากจังหวัดตรังประมาณ ๕๐ กิโลเมตร มีเนื้อที่ทั้งหมดประมาณ ๔๕.๒๗ ตารางกิโลเมตร หรือประมาณ ๒๘,๒๙๕ ไร่ มีลักษณะพื้นที่เป็นชายฝั่งทะเลอันดามันซึ่งมีพื้นที่ริมฝั่งทะเลอันดามัน และพื้นที่ทั่วไปเป็นเนินราบเตี้ย ๆ ราษฎรประกอบอาชีพ ทำประมง ทำสวนยาง และประกอบอาชีพรับจ้าง ฯลฯ พื้นที่ของตำบลเกาะลิบง ที่เป็นพื้นที่เกาะลิบง ประกอบด้วย หมู่ที่ ๑,๔,๕,๗, ๒ พื้นที่เกาะมุกด์ ประกอบด้วย หมู่ที่ ๒ และเกาะกระดาน ต้องสัญจรไปมาทางเรือ และพื้นที่ติดแผ่นดินใหญ่ หมู่ที่ ๓,๖,๘ ต้องสัญจรไปมาทางรถยนต์ สภาพอากาศโดยทั่วไปเป็นลักษณะภูมิอากาศ แบ่งเป็น ๒ ฤดู ได้แก่ ฤดูฝนประมาณ ๘ เดือน ฤดูร้อนประมาณ ๔ เดือน มีประชากร จำนวนครัวเรือนทั้งหมด ๒,๕๓๓ หลัง มีประชากรทั้งสิ้น ๗,๕๒๑ คน แยกเป็น ประชากรชาย ๓,๘๐๓ คน ประชากรหญิง ๓,๗๑๘ คน

อาณาเขต	องค์การบริหารส่วนตำบลเกาะลิบง มีอาณาเขตติดต่อกับพื้นที่ใกล้เคียง ดังนี้
ทิศเหนือ	มีอาณาเขตติดต่อกับ ตำบลบางสัก, อำเภอกันตัง จังหวัดตรัง
ทิศใต้	มีอาณาเขตติดต่อกับ ล้อมรอบด้วยทะเลอันดามัน
ทิศตะวันออก	มีอาณาเขตติดต่อกับ ตำบลนาเกลือ อำเภอกันตัง จังหวัดตรัง
ทิศตะวันตก	มีอาณาเขตติดต่อกับ ล้อมรอบด้วยทะเลอันดามัน

๒.๒ วิสัยทัศน์การพัฒนา (Vision)

“ชุมชนเข้มแข็ง พัฒนาแหล่งท่องเที่ยว ส่งเสริมคุณภาพชีวิตที่ดี มีการศึกษาที่มาตรฐาน สืบสานศิลปวัฒนธรรม นำสู่เศรษฐกิจพอเพียง”

พันธกิจการพัฒนา

- พัฒนาโครงสร้างพื้นฐานให้ได้มาตรฐาน ทัวถึงทุกพื้นที่และเพียงพอกับความต้องการของประชาชน
- ส่งเสริมคุณภาพชีวิตให้ประชาชนอยู่ดีสุข
- สนับสนุนกิจกรรมทางศาสนา การอนุรักษ์คุณธรรม จริยธรรม ประเพณีวัฒนธรรมและภูมิปัญญาท้องถิ่น
- พัฒนาด้านการศึกษาให้ได้มาตรฐานและเพิ่มช่องทางในการรับรู้ข่าวสารแก่ประชาชนทุกระดับ
- ดูแล รักษา พื้นที่ฟู อนุรักษ์ทรัพยากรธรรมชาติและสิ่งแวดล้อม
- สนับสนุนเศรษฐกิจชุมชนพึ่งตนเอง ส่งเสริมอาชีพเพิ่มรายได้ ลดรายจ่าย
- พัฒนาศักยภาพการท่องเที่ยวให้ครบวงจรและทัวถึงทุกพื้นที่
- พัฒนาด้านการเมืองและการบริหารให้มีประสิทธิภาพ โดยส่งเสริมให้ประชาชนมีส่วนร่วมในการบริหารจัดการ

๒.๓ ยุทธศาสตร์การพัฒนาท้องถิ่น (พ.ศ. ๒๕๖๖ - ๒๕๗๐)

- ยุทธศาสตร์ที่ ๑ การพัฒนาด้านโครงสร้างพื้นฐาน
- ยุทธศาสตร์ที่ ๒ การพัฒนาด้านเศรษฐกิจและการท่องเที่ยว
- ยุทธศาสตร์ที่ ๓ การพัฒนาด้านการศึกษา ศาสนา ศิลปวัฒนธรรม
- ยุทธศาสตร์ที่ ๔ การพัฒนาด้านสิ่งแวดล้อมและจัดการทรัพยากรธรรมชาติ
- ยุทธศาสตร์ที่ ๕ การพัฒนาด้านคุณภาพชีวิตและสังคม
- ยุทธศาสตร์ที่ ๖ การพัฒนาด้านการเมืองการบริหาร

๒.๔ เป้าประสงค์

๑. เพื่อให้มีบริการด้านโครงสร้างพื้นฐานอย่างเพียงพอกับความต้องการและได้มาตรฐาน
๒. เพื่อส่งเสริมให้ประชาชนมีรายได้เพิ่มขึ้นและพัฒนาแหล่งท่องเที่ยวในพื้นที่
๓. เพื่อส่งเสริมการศึกษา ศาสนา ศิลปวัฒนธรรมประเพณีและภูมิปัญญาท้องถิ่นในพื้นที่
๔. เพื่อส่งเสริมการท่องเที่ยวเชิงอนุรักษ์ ดูแลรักษา ฟื้นฟู อนุรักษ์ทรัพยากรธรรมชาติและสิ่งแวดล้อมให้ใช้ประโยชน์สูงสุด
๕. เพื่อส่งเสริมและพัฒนาคุณภาพชีวิตของประชาชนในพื้นที่ให้อยู่ดีมีสุข
๖. เพื่อให้ประชาชนได้มีส่วนร่วมในการบริหารจัดการท้องถิ่นและการบริหารงานขององค์การบริหารส่วนตำบลอย่างมีประสิทธิภาพ

๒.๕ ตัวชี้วัด

๑. ร้อยละของถนนในพื้นที่ที่มีความสะดวกในการสัญจรไปมา
๒. ร้อยละของครัวเรือนมีประปาที่ได้มาตรฐานใช้
๓. ร้อยละของครัวเรือนมีไฟฟ้าสาธารณะใช้
๔. ร้อยละของช่องทางการรับรู้ข้อมูลข่าวสาร
๕. ร้อยละของหมู่บ้านที่ดำเนินงานตามหลักปรัชญาเศรษฐกิจพอเพียง
๖. ร้อยละของครัวเรือนที่มีอาชีพและรายได้ที่เพียงพอและมั่นคง
๗. ร้อยละของกลุ่มอาชีพ/อาชีพเสริมในพื้นที่ได้รับการพัฒนาด้านทักษะและศักยภาพในการบริหารจัดการ
๘. จำนวนสถานที่ท่องเที่ยวที่สามารถพัฒนา เป็นแหล่งท่องเที่ยวระดับอำเภอ/จังหวัด
๙. ร้อยละของประชากรที่ได้รับการศึกษาภาคบังคับทั้งในและนอกระบบ
๑๐. จำนวนกิจกรรมที่ดำเนินการในการอนุรักษ์ศิลปวัฒนธรรมประเพณีและภูมิปัญญาของท้องถิ่น
๑๑. จำนวนกิจกรรมที่ดำเนินการในการดูแลแหล่งน้ำ การจัดการขยะ และการอนุรักษ์ทรัพยากรธรรมชาติและสิ่งแวดล้อม
๑๒. ร้อยละของเด็ก สตรี คนชรา คนพิการ และผู้ด้อยโอกาสในชุมชนที่ได้รับการส่งเสริมด้านสวัสดิการสังคมและสังคมสงเคราะห์
๑๓. ร้อยละประชาชนที่มีสุขภาพกายและสุขภาพจิตที่แข็งแรง และได้รับความปลอดภัยในชีวิตและทรัพย์สิน
๑๔. ร้อยละความพึงพอใจของประชาชนในการบริหารจัดการตามหลักธรรมาภิบาลของ อบต.

๒.๖ ค่าเป้าหมาย

๑. อัตราการเพิ่มขึ้นของถนนในพื้นที่มีมาตรฐานและมีความสะดวกในการสัญจรไปมา
๒. อัตราการเพิ่มขึ้นของครัวเรือนที่มีระบบประปาที่ได้มาตรฐานใช้
๓. อัตราการเพิ่มขึ้นของครัวเรือนที่มีระบบไฟฟ้าสาธารณะใช้
๔. อัตราการเพิ่มขึ้นของช่องทางการรับรู้ข้อมูลข่าวสาร
๕. อัตราการเพิ่มขึ้นของหมู่บ้านเศรษฐกิจพอเพียง
๖. อัตราการเพิ่มขึ้นของรายได้ของประชาชนในพื้นที่
๗. อัตราการเพิ่มขึ้นของศักยภาพในการบริหารจัดการกลุ่มอาชีพ/อาชีพเสริมในพื้นที่
๘. จำนวนโครงการ/กิจกรรมในการพัฒนา และส่งเสริมการบริหารจัดการด้านการท่องเที่ยว

๙. อัตราการเพิ่มขึ้นของเด็ก เยาวชน และประชาชนทั่วไปที่ได้รับการศึกษาที่มีคุณภาพ ทั้งในและนอกระบบ

๑๐. จำนวนช่องทางของประชาชนในพื้นที่ในการรับรู้ข่าวสาร

๑๑. อัตราการเพิ่มขึ้นของการฟื้นฟู และดำรงไว้ซึ่งศิลปวัฒนธรรม ประเพณี และภูมิปัญญา

๑๒. อัตราการเพิ่มขึ้นของเด็ก เยาวชน และประชาชนทั่วไปในการเข้าร่วมกิจกรรม/โครงการเกี่ยวกับทรัพยากรธรรมชาติและสิ่งแวดล้อม

๑๓. จำนวนโครงการ/กิจกรรมด้านเฝ้าระวังและฟื้นฟูทรัพยากรธรรมชาติและสิ่งแวดล้อมในพื้นที่

๑๔. จำนวนขยะในพื้นที่

๑๕. อัตราการเพิ่มขึ้นของ เด็ก สตรี คนชรา คนพิการ และผู้ด้อยโอกาสในชุมชนได้รับการส่งเสริมด้านสวัสดิการ

๑๖. ร้อยละของประชาชนในพื้นที่ที่มีสุขภาพกายและสุขภาพจิตที่แข็งแรง

๑๗. จำนวนโครงการ/กิจกรรมด้านการรักษาความปลอดภัยในชีวิตและทรัพย์สินของประชาชน

๑๘. ร้อยละความพึงพอใจของประชาชนที่มีต่อองค์กรในการส่งเสริมการมีส่วนร่วมของประชาชน

๑๙. อัตราความเสียหายที่เกิดขึ้นจากสาธารณภัยในพื้นที่

๒๐. ร้อยละความพึงพอใจของประชาชนที่มีต่อคุณภาพการให้บริการของบุคลากร

๒๑. จำนวนโครงการ/กิจกรรมที่องค์กรได้บูรณาการงานร่วมกับหน่วยงานอื่น

๒.๗ กลยุทธ์

๑. บุกเบิก ก่อสร้าง ปรับปรุง บำรุงรักษา ถนน สะพาน ทางเท้า และทำเทียบเรือ

๒. พัฒนาจัดหาแหล่งน้ำเพื่ออุปโภค บริโภค

๓. ขยายเขต ติดตั้ง ปรับปรุง บำรุงรักษาไฟฟ้า แสงสว่างสาธารณะ

๔. การพัฒนาระบบติดต่อสื่อสาร

๕. พัฒนาและส่งเสริมอาชีพให้แก่ประชาชน

๖. พัฒนา ปรับปรุงแหล่งท่องเที่ยวและเพิ่มศักยภาพการท่องเที่ยว

๗. ส่งเสริมการศึกษาของประชาชนทุกระดับ

๘. เพิ่มช่องทางในการรับรู้ข่าวสารให้แก่ประชาชน

๙. ส่งเสริมศาสนา ศิลปวัฒนธรรม และประเพณี ภูมิปัญญาท้องถิ่น

๑๐. สร้างจิตสำนึกและความตระหนักในการจัดการทรัพยากรธรรมชาติและสิ่งแวดล้อม

๑๑. เฝ้าระวังและฟื้นฟูธรรมชาติและสิ่งแวดล้อม

๑๒. บำบัดและจัดการขยะ

๑๓. ส่งเสริมการจัดสวัสดิการและนันทนาการ

๑๔. ส่งเสริมสุขภาพอนามัยของประชาชน

๑๕. การรักษาความปลอดภัยในชีวิตและทรัพย์สินของประชาชน

๑๖. ส่งเสริมการมีส่วนร่วมของประชาชน

๑๗. พัฒนาส่งเสริมระบบป้องกันบรรเทาสาธารณภัย

๑๘. พัฒนาศักยภาพบุคลากร

๑๙. สนับสนุนให้มีการประสานงานระหว่างองค์กรปกครองส่วนท้องถิ่น

๒.๘ ความเชื่อมโยงของยุทธศาสตร์ในภาพรวม

ประเด็นยุทธศาสตร์ที่ ๑ การพัฒนาด้านโครงสร้างพื้นฐาน

พันธกิจ :พัฒนาโครงสร้างพื้นฐานให้ได้มาตรฐาน ทั้งถึงทุกพื้นที่และเพียงพอกับความต้องการของประชาชน

เป้าประสงค์ : ก่อสร้าง ปรับปรุง บำรุงรักษา ซ่อมแซมระบบคมนาคมขนส่งให้มีความสะดวก
: ก่อสร้าง ปรับปรุง บำรุงรักษา ซ่อมแซมระบบสาธารณูปโภคที่ได้มาตรฐาน มีประสิทธิภาพและเพียงพอต่อความต้องการของประชาชน

ตัวชี้วัดระดับเป้าประสงค์ : ร้อยละของถนนในพื้นที่ที่มีความสะดวกในการสัญจรไปมา
: ร้อยละของครัวเรือนมีประปาที่ได้มาตรฐานใช้
: ร้อยละของครัวเรือนมีไฟฟ้าสาธารณะใช้
: ร้อยละของช่องทางการรับรู้ข้อมูลข่าวสาร

กลยุทธ์/แนวทางการพัฒนาและตัวชี้วัดระดับกลยุทธ์

กลยุทธ์/แนวทางการพัฒนา	ตัวชี้วัดระดับกลยุทธ์
๑.๑ บุกเบิก ก่อสร้าง ปรับปรุง บำรุงรักษา ถนน สะพาน ทางเท้า และท่าเทียบเรือ	๑.๑.๑ อัตราการเพิ่มขึ้นของถนนในพื้นที่ที่มีมาตรฐานและมีความสะดวกในการสัญจรไปมา
๑.๒ พัฒนาและจัดหาแหล่งน้ำเพื่ออุปโภค บริโภค	๑.๒.๑ อัตราการเพิ่มขึ้นของครัวเรือนที่มีระบบประปาที่ได้มาตรฐานใช้
๑.๓ ขยายเขต ติดตั้ง ปรับปรุง บำรุงรักษาไฟฟ้า แสงสว่างสาธารณะ	๑.๓.๑ อัตราการเพิ่มขึ้นของครัวเรือนที่มีระบบไฟฟ้าสาธารณะใช้
๑.๔ การพัฒนาระบบการติดต่อสื่อสาร	๑.๔.๑ อัตราการเพิ่มขึ้นของช่องทางการรับรู้ข้อมูลข่าวสาร

ประเด็นยุทธศาสตร์ที่ ๒ การพัฒนาด้านเศรษฐกิจและการท่องเที่ยว

พันธกิจ :พัฒนาศักยภาพการท่องเที่ยวให้ครบวงจรและทั่วถึงทุกพื้นที่ สนับสนุนเศรษฐกิจชุมชนพึ่งตนเอง ส่งเสริมอาชีพเพิ่มรายได้ ลดรายจ่าย ส่งเสริมคุณภาพชีวิตให้ประชาชนอยู่ดีมีสุขตามแนวเศรษฐกิจพอเพียง

เป้าประสงค์ : ชุมชนมีความเข้มแข็ง สามารถพึ่งตนเองได้ภายใต้หลักปรัชญาเศรษฐกิจพอเพียง
: ประชาชนได้รับการส่งเสริมด้านอาชีพและมีรายได้ที่เพียงพอต่อค่าครองชีพ
: พัฒนาแหล่งท่องเที่ยวในพื้นที่ มีระบบบริหารจัดการที่ดีและมีประสิทธิภาพ

ตัวชี้วัดระดับเป้าประสงค์ : ร้อยละของหมู่บ้านที่ดำเนินงานตามหลักปรัชญาเศรษฐกิจพอเพียง
: ร้อยละของครัวเรือนที่มีอาชีพและรายได้ที่เพียงพอและมั่นคง
: ร้อยละของกลุ่มอาชีพ/อาชีพเสริมในพื้นที่ได้รับการพัฒนาด้านทักษะและ

ศักยภาพในการบริหารจัดการ

: จำนวนสถานที่ท่องเที่ยวที่สามารถพัฒนา เป็นแหล่งท่องเที่ยวระดับ

อำเภอ/จังหวัด

กลยุทธ์/แนวทางการพัฒนาและตัวชี้วัดระดับกลยุทธ์

กลยุทธ์/แนวทางการพัฒนา	ตัวชี้วัดระดับกลยุทธ์
๒.๑ พัฒนาและส่งเสริมอาชีพให้แก่ประชาชน	๒.๑.๑ อัตราการเพิ่มขึ้นของหมู่บ้านเศรษฐกิจพอเพียง ๒.๑.๒ อัตราการเพิ่มขึ้นของรายได้ของประชาชนในพื้นที่ ๒.๑.๓ อัตราการเพิ่มขึ้นของศักยภาพในการบริหารจัดการกลุ่มอาชีพ/อาชีพเสริมในพื้นที่
๒.๒ พัฒนา ปรับปรุงแหล่งท่องเที่ยวและเพิ่มศักยภาพการท่องเที่ยว	๒.๒.๑ จำนวนโครงการ/กิจกรรมในการพัฒนา และส่งเสริมการบริหารจัดการด้านการท่องเที่ยว

ประเด็นยุทธศาสตร์ที่ ๓ ยุทธศาสตร์การพัฒนาด้านการศึกษา ศาสนา ศิลปวัฒนธรรม

พันธกิจ : พัฒนาด้านการศึกษาให้ได้มาตรฐาน เพิ่มช่องทางในการรับรู้ข้อมูลข่าวสารให้แก่

ประชาชนทุกระดับ สนับสนุนกิจกรรมทางศาสนา การอนุรักษ์คุณธรรม จริยธรรม ประเพณี วัฒนธรรมและภูมิปัญญาท้องถิ่น

เป้าประสงค์ : พัฒนาด้านการศึกษาแก่ประชาชนทุกระดับ

: ร่วมอนุรักษ์และดำรงไว้ซึ่งศิลปวัฒนธรรมอันดีงามและภูมิปัญญาของท้องถิ่น

ตัวชี้วัดระดับเป้าประสงค์

: ร้อยละของประชากรที่ได้รับการศึกษาภาคบังคับทั้งในและนอกระบบ

: จำนวนกิจกรรมที่ดำเนินการในการอนุรักษ์ศิลปวัฒนธรรม ประเพณี และภูมิปัญญาของ

ท้องถิ่น

กลยุทธ์/แนวทางการพัฒนาและตัวชี้วัดระดับกลยุทธ์

กลยุทธ์/แนวทางการพัฒนา	ตัวชี้วัดระดับกลยุทธ์
๓.๑ ส่งเสริมการศึกษาของประชาชนทุกระดับ	๓.๑.๑ อัตราการเพิ่มขึ้นของ เด็ก เยาวชน และประชาชนทั่วไปที่ได้รับการศึกษาที่มีคุณภาพ ทั้งในและนอกระบบ
๓.๒ เพิ่มช่องทางในการรับรู้ข่าวสารให้แก่ประชาชน	๓.๒.๑ จำนวนช่องทางของประชาชนในพื้นที่ในการรับรู้ข่าวสาร
๓.๓ ส่งเสริมศาสนา ศิลปวัฒนธรรม และประเพณี ภูมิปัญญาท้องถิ่น	๓.๓.๑ อัตราการเพิ่มขึ้นของการฟื้นฟู และดำรงไว้ซึ่งศิลปวัฒนธรรม ประเพณี และภูมิปัญญา

ประเด็นยุทธศาสตร์ที่ ๔ ยุทธศาสตร์การพัฒนาด้านสิ่งแวดล้อมและจัดการทรัพยากรธรรมชาติ

พันธกิจ : ดูแลรักษา ฟื้นฟู อนุรักษ์ทรัพยากรธรรมชาติและสิ่งแวดล้อมที่ดีของชุมชน

เป้าประสงค์ : เป็นเมืองน่าอยู่ควบคู่กับการบริหารจัดการทรัพยากรธรรมชาติและสิ่งแวดล้อมที่ดีและมีประสิทธิภาพ

ตัวชี้วัดระดับเป้าประสงค์ : จำนวนกิจกรรมที่ดำเนินการในการดูแลแหล่งน้ำ การจัดการขยะ และการอนุรักษ์ทรัพยากรธรรมชาติและสิ่งแวดล้อม

กลยุทธ์/แนวทางการพัฒนาและตัวชี้วัดระดับกลยุทธ์

กลยุทธ์/แนวทางการพัฒนา	ตัวชี้วัดระดับกลยุทธ์
๔.๑ สร้างจิตสำนึกและความตระหนักในการจัดการทรัพยากรธรรมชาติและสิ่งแวดล้อม	๔.๑.๑ อัตราการเพิ่มขึ้นของ เด็ก เยาวชน และประชาชนทั่วไปในการเข้าร่วมกิจกรรม/โครงการเกี่ยวกับทรัพยากรธรรมชาติและสิ่งแวดล้อม
๔.๒ ฝึกระวังและฟื้นฟูธรรมชาติและสิ่งแวดล้อม	๔.๒.๑ จำนวนโครงการ/กิจกรรมด้านฝึกระวังและฟื้นฟูทรัพยากรธรรมชาติและสิ่งแวดล้อมในพื้นที่
๔.๓ บำบัดและจัดการขยะ	๔.๓.๑ จำนวนขยะในพื้นที่

ประเด็นยุทธศาสตร์ที่ ๕ ยุทธศาสตร์การพัฒนาด้านคุณภาพชีวิตและสังคม

พันธกิจ : ส่งเสริมคุณภาพชีวิตให้ประชาชนอยู่ดีมีสุข ส่งเสริมการจัดสวัสดิการสังคมและสังคมสงเคราะห์ของ เด็ก สตรี คนชรา คนพิการ ผู้ด้อยโอกาสและการรักษาความปลอดภัยในชีวิตและทรัพย์สินให้ชุมชนเข้มแข็ง

เป้าประสงค์ : การจัดสวัสดิการสังคมและสังคมสงเคราะห์ของเด็ก สตรี คนชรา คนพิการและผู้ด้อยโอกาส ในชุมชน
: ประชาชนมีคุณภาพชีวิตที่ดีขึ้น สุขภาพร่างกายแข็งแรงและมีความปลอดภัยในชีวิตและทรัพย์สิน

ตัวชี้วัดระดับเป้าประสงค์ : ร้อยละของเด็ก สตรี คนชรา คนพิการ และผู้ด้อยโอกาสในชุมชนที่ได้รับการส่งเสริมด้านสวัสดิการสังคมและสังคมสงเคราะห์
: ร้อยละประชาชนที่มีสุขภาพกายและสุขภาพจิตที่แข็งแรง และได้รับความปลอดภัยในชีวิตและทรัพย์สิน

กลยุทธ์/แนวทางการพัฒนาและตัวชี้วัดระดับกลยุทธ์

กลยุทธ์/แนวทางการพัฒนา	ตัวชี้วัดระดับกลยุทธ์
๕.๑ ส่งเสริมการจัดสวัสดิการและนันทนาการ	๕.๑.๑ อัตราการเพิ่มขึ้นของ เด็ก สตรี คนชรา คนพิการ และผู้ด้อยโอกาสในชุมชนที่ได้รับการส่งเสริมด้านสวัสดิการ
๕.๒ ส่งเสริมสุขภาพอนามัยของประชาชน	๕.๒.๑ ร้อยละของประชาชนในพื้นที่ที่มีสุขภาพกายและสุขภาพจิตที่แข็งแรง
๕.๓ การรักษาความปลอดภัยในชีวิตและทรัพย์สินของประชาชน	๕.๓.๑ จำนวนโครงการ/กิจกรรมด้านการรักษาความปลอดภัยในชีวิตและทรัพย์สินของประชาชน

ประเด็นยุทธศาสตร์ที่ ๖ ยุทธศาสตร์ด้านการเมืองการบริหาร

พันธกิจ : พัฒนาด้านการเมืองและการบริหารให้มีประสิทธิภาพ โดยส่งเสริมให้ประชาชนมีส่วนร่วมในการบริหารจัดการ

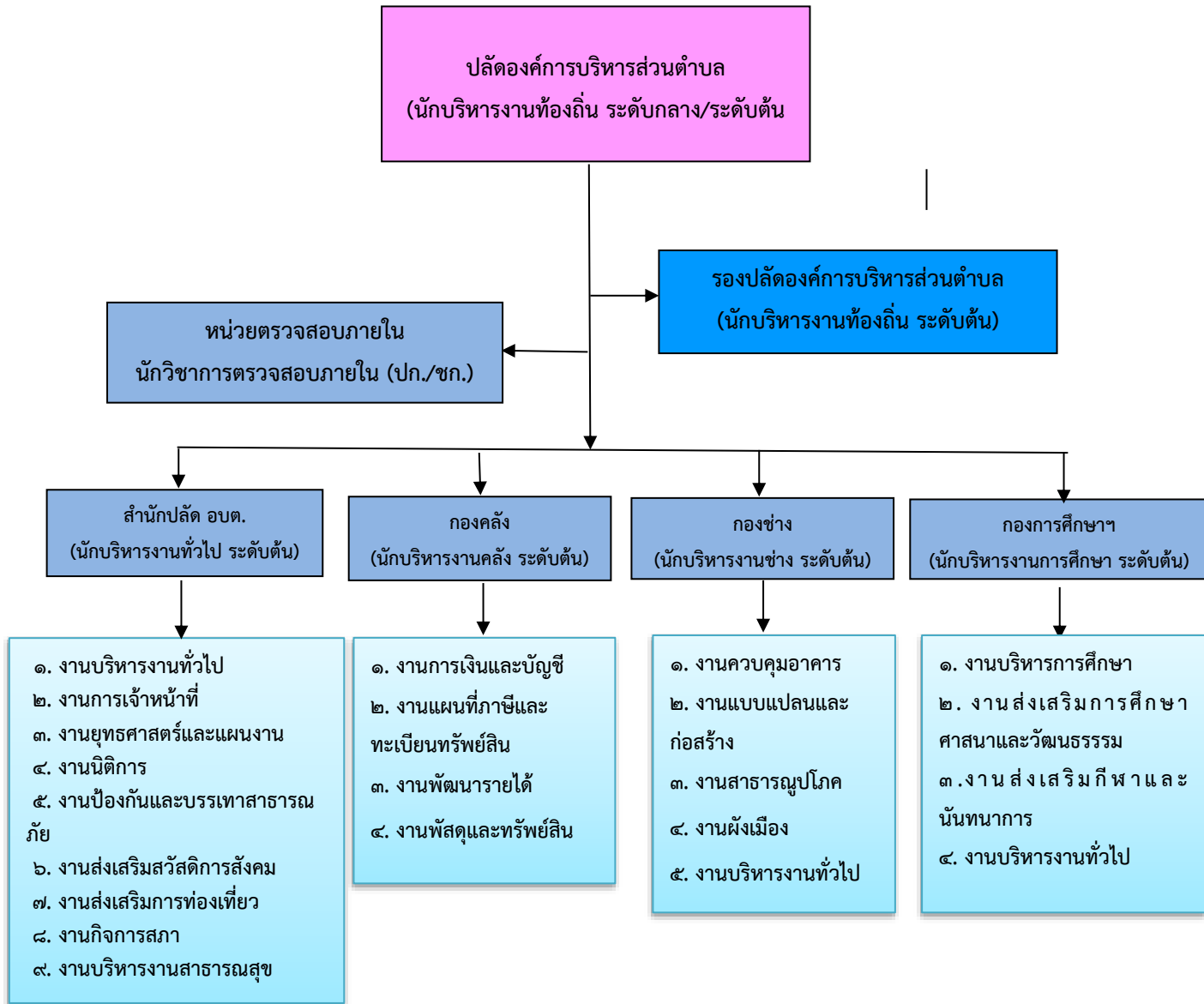
เป้าประสงค์ : การบริหารจัดการมีประสิทธิภาพเป็นไปตามหลักธรรมาภิบาล

ตัวชี้วัดระดับเป้าประสงค์ : ร้อยละความพึงพอใจของประชาชนในการบริหารจัดการตามหลักธรรมาภิบาลของ อบต.

กลยุทธ์/แนวทางการพัฒนาและตัวชี้วัดระดับกลยุทธ์

กลยุทธ์/แนวทางการพัฒนา	ตัวชี้วัดระดับกลยุทธ์
๖.๑ ส่งเสริมการมีส่วนร่วมของประชาชน	๖.๑.๑ ร้อยละความพึงพอใจของประชาชนที่มีต่อองค์กรในการส่งเสริมการมีส่วนร่วมของประชาชน
๖.๒ พัฒนาส่งเสริมระบบป้องกันบรรเทาสาธารณภัย	๖.๒.๑ อัตราความเสียหายที่เกิดขึ้นจากสาธารณภัยในพื้นที่
๖.๓ พัฒนาศักยภาพบุคลากร	๖.๓.๑ ร้อยละความพึงพอใจของประชาชนที่มีต่อคุณภาพการให้บริการของบุคลากร
๖.๔ สนับสนุนให้มีการประสานงานระหว่างองค์กรปกครองส่วนท้องถิ่น	๖.๔.๑ จำนวนโครงการ/กิจกรรมที่องค์กรได้บูรณาการงานร่วมกับหน่วยงานอื่น

๒.๙ โครงสร้างส่วนราชการองค์การบริหารส่วนตำบลเกาะลิบง



๓.๑ แนวทางดำเนินงานและกลไกการบริหารจัดการความเสี่ยง

๓.๑.๑ แนวทางดำเนินงาน ในการบริหารความเสี่ยงขององค์การบริหารส่วนตำบลเกาะลิบง แบ่งเป็น ๒ ระยะ ดังนี้

ระยะที่ ๑ การเริ่มต้นและพัฒนา

๑) กำหนดนโยบายหรือแนวทางในการบริหารความเสี่ยงขององค์การบริหารส่วนตำบลเกาะลิบง

๒) ระบุปัจจัยเสี่ยง และประเมินโอกาส ผลกระทบจากปัจจัยเสี่ยง

๓) วิเคราะห์และจัดลำดับความสำคัญของปัจจัยเสี่ยงจากการดำเนินงาน

๔) จัดทำแผนบริหารความเสี่ยงของปัจจัยเสี่ยงที่อยู่ในระดับสูง (High) และสูงมาก (Extreme) รวมทั้งปัจจัยเสี่ยงที่อยู่ในระดับปานกลาง (Medium) ที่มีนัยสำคัญ

๕) สื่อสารทำความเข้าใจเกี่ยวกับแผนบริหารความเสี่ยงให้ผู้ปฏิบัติงานขององค์การบริหารส่วนตำบลเกาะลิบงรับทราบและสามารถนำไปปฏิบัติได้

๖) รายงานความก้าวหน้าของการดำเนินงานตามแผนบริหารจัดการความเสี่ยง

๗) รายงานสรุปการประเมินผลความสำเร็จของการดำเนินการตามแผนบริหารจัดการความเสี่ยง

ระยะที่ ๒ การพัฒนาสู่ความยั่งยืน

๑) ทบทวนแผนบริหารความเสี่ยงในปีที่ผ่านมา

๒) พัฒนาระบบการบริหารความเสี่ยงสำหรับความเสี่ยงแต่ละประเภท

๓) ผลักดันให้มีการบริหารความเสี่ยงทั่วทั้งองค์กร

๔) พัฒนาขีดความสามารถบุคลากรในการดำเนินงานตามกระบวนการบริหารจัดการความเสี่ยง

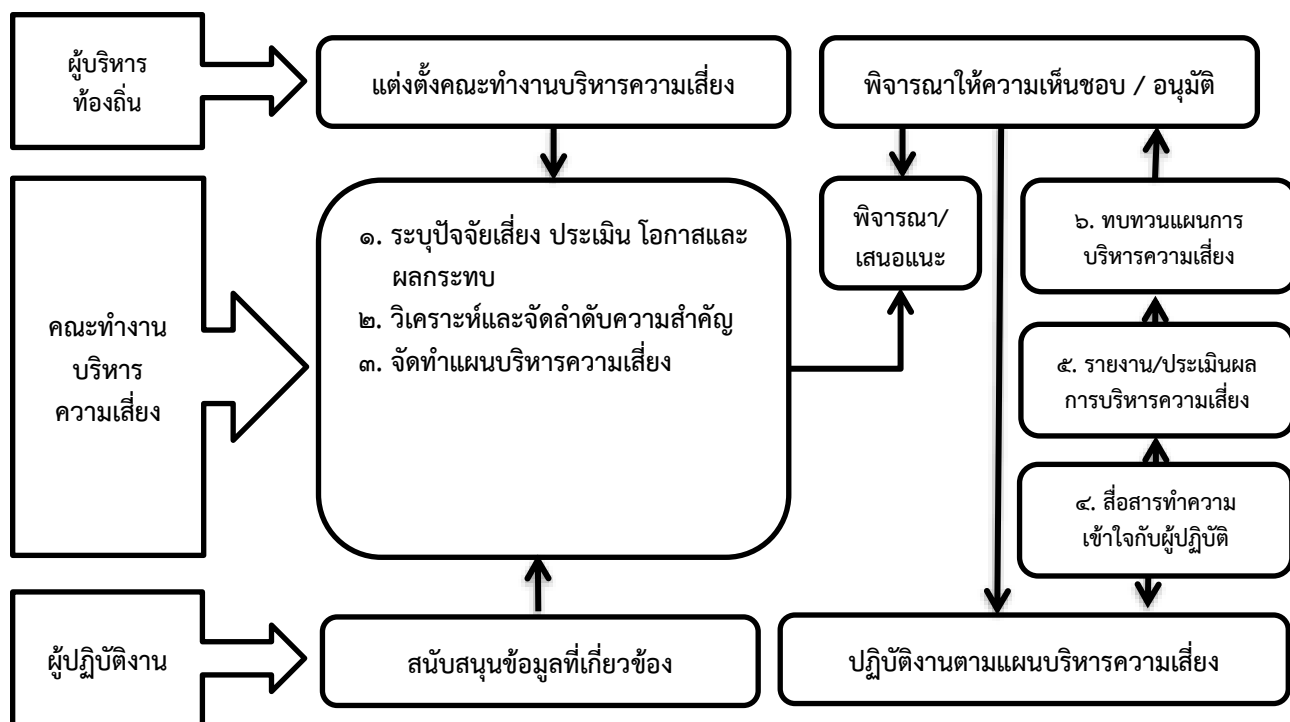
๓.๑.๒ กลไกการบริหารจัดการความเสี่ยง ประกอบด้วย

๑) ผู้บริหารท้องถิ่น มีหน้าที่แต่งตั้งคณะทำงานบริหารจัดการความเสี่ยง ส่งเสริมให้มีการบริหารจัดการความเสี่ยงอย่างมีประสิทธิภาพและเหมาะสม รวมทั้งพิจารณาให้ความเห็นชอบหรืออนุมัติแผนการบริหารความเสี่ยงเพื่อนำไปปฏิบัติต่อไป

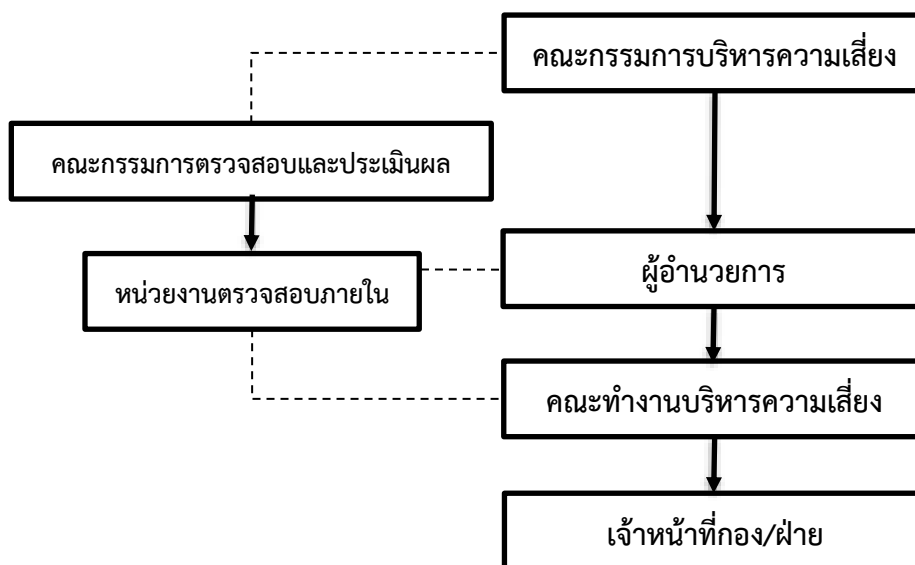
๒) คณะทำงานบริหารจัดการความเสี่ยง มีหน้าที่ดำเนินการให้มีระบบการบริหารจัดการความเสี่ยง จัดทำแผนบริหารความเสี่ยงรายงานและประเมินผลการดำเนินงานตามแผนการบริหารจัดการความเสี่ยง รวมทั้งทบทวนแผนการบริหารความเสี่ยงเพื่อปรับปรุงการดำเนินงานต่อไปในอนาคต

๓) ผู้บริหารท้องถิ่น หรือเจ้าหน้าที่ กอง/ฝ่าย ขององค์การบริหารส่วนตำบลเกาะลิบง มีหน้าที่สนับสนุนข้อมูลที่เกี่ยวข้องให้กับคณะทำงานบริหารจัดการความเสี่ยง และให้ความร่วมมือในการปฏิบัติงานตามแผนบริหารจัดการความเสี่ยง

กลไกการบริหารจัดการความเสี่ยง



๓.๒ โครงสร้างการบริหารจัดการความเสี่ยง



หน้าที่ความรับผิดชอบตามโครงสร้าง

โครงสร้างการบริหารจัดการความเสี่ยง ประกอบไปด้วย การกำกับดูแล การตัดสินใจ การจัดทำแผน การดำเนินการ การติดตามประเมินผล และการสอบทาน ซึ่งในแต่ละองค์ประกอบมีอำนาจหน้าที่ ดังนี้

๓.๒.๑ คณะกรรมการบริหารจัดการความเสี่ยง

- ๑) ส่งเสริมให้มีการดำเนินงานบริหารจัดการความเสี่ยงองค์การบริหารส่วนตำบลเกาะลิบง
- ๒) ให้ความเห็นชอบและให้ข้อเสนอแนะต่อระบบและแผนการบริหารจัดการความเสี่ยง
- ๓) รับทราบผลการบริหารความเสี่ยงและเสนอแนะแนวทางการพัฒนา

๓.๒.๒ คณะกรรมการตรวจสอบและประเมิน

- ๑) ส่งเสริมและสนับสนุนให้การบริหารความเสี่ยงเป็นส่วนหนึ่งของการดำเนินงานเพิ่มมูลค่าให้กับองค์กร
- ๒) รับทราบผลการบริหารความเสี่ยงและให้ข้อเสนอแนะเพื่อพัฒนาระบบการบริหารจัดการความเสี่ยงขององค์การบริหารส่วนตำบลเกาะลิบง
- ๓) กำกับดูแลการพัฒนาและการปฏิบัติตามกรอบการบริหารจัดการความเสี่ยง

๓.๒.๓ ผู้บริหารท้องถิ่น

- ๑) แต่งตั้งคณะทำงานบริหารจัดการความเสี่ยงขององค์การบริหารส่วนตำบลเกาะลิบง
- ๒) ส่งเสริมและติดตามให้มีการบริหารจัดการความเสี่ยงอย่างมีประสิทธิภาพและเหมาะสม
- ๓) พิจารณาให้ความเห็นชอบและอนุมัติแผนการบริหารจัดการความเสี่ยง
- ๔) พิจารณาผลการบริหารความเสี่ยงและเสนอแนะแนวทางการพัฒนา

๓.๒.๔ หน่วยตรวจสอบภายใน

- ๑) สอบทานกระบวนการบริหารจัดการความเสี่ยงขององค์การบริหารส่วนตำบลเกาะลิบง
- ๒) นำเสนอผลการบริหารความเสี่ยงให้คณะอนุกรรมการตรวจสอบและประเมินรับทราบและให้ข้อเสนอแนะ

๓.๒.๕ คณะทำงานบริหารจัดการความเสี่ยง

- ๑) ให้มีระบบและกระบวนการบริหารจัดการความเสี่ยงที่เป็นระบบมาตรฐานเดียวกันทั้งองค์กร
- ๒) ดำเนินการตามกระบวนการบริหารจัดการความเสี่ยง และการปฏิบัติตามมาตรการลดและควบคุมความเสี่ยง
- ๓) รายงานและติดตามผลการดำเนินงานตามแผนการบริหารความเสี่ยงที่สำคัญ เสนอต่อผู้บริหารท้องถิ่นเพื่อพิจารณา

๓.๒.๖ เจ้าหน้าที่ กอง/ฝ่าย

- ๑) สนับสนุนข้อมูลที่เกี่ยวข้องให้กับคณะทำงานบริหารจัดการความเสี่ยง
- ๒) ให้ความร่วมมือในการปฏิบัติงานตามแผนบริหารจัดการความเสี่ยง

๓.๓ โครงสร้างการบริหารจัดการความเสี่ยงขององค์การบริหารส่วนตำบลเกาะลิบง

เพื่อให้การบริหารความเสี่ยงขององค์การบริหารส่วนตำบลเกาะลิบง สามารถนำไปปฏิบัติได้อย่างมีประสิทธิภาพและเกิดประสิทธิผล จึงได้แต่งตั้งคณะกรรมการ/คณะทำงานบริหารจัดการความเสี่ยงของ องค์การบริหารส่วนตำบลเกาะลิบง ประจำปีงบประมาณ พ.ศ.๒๕๖๗ ประกอบด้วย

๑. คณะกรรมการบริหารความเสี่ยงขององค์การบริหารส่วนตำบลเกาะลิบง มีองค์ประกอบและหน้าที่ ดังนี้

องค์ประกอบ

- | | | |
|---------------------------------|---|---------------------|
| (๑) นางสาวจิรารัตน์ แก้วพิทักษ์ | รองปลัดฯรักษาราชการแทนปลัดอบต.ฯ | ประธานกรรมการ |
| (๒) นางไอลดา สารสิทธิ์ | ผู้อำนวยการกองคลัง | กรรมการ |
| (๓) นายบัญชา คงแก้ว | นายช่างโยธาฯรักษาราชการแทนผอ.กองช่าง | กรรมการ |
| (๔) นางสาวจิตตินันท์ จันโถ | นักวิชาการศึกษาฯรักษาราชการแทนการผอ.กองการศึกษาฯ | กรรมการ |
| (๕) นางสาวนิตยา ฤทธิ์เสณี | นักวิเคราะห์นโยบายฯรักษาราชการแทนหัวหน้าสำนักปลัด | กรรมการและเลขานุการ |

(๖) นายกฤตศิลป์ หะหวา ผู้ช่วยนักวิเคราะห์ฯ กรรมการและผู้ช่วยเลขานุการ
มีอำนาจหน้าที่ ดังนี้

(๑) นำนโยบาย ข้อเสนอแนะ ที่ได้รับจากคณะกรรมการบริหารความเสี่ยงขององค์การบริหารส่วนตำบลเกาะลิบง มาแปลงเพื่อนำไปสู่การปฏิบัติและนำเสนอในรูปแบบบูรณาการ มีองค์ประกอบที่ดีครบถ้วน โดยมีการกำหนดกระบวนการดำเนินงานที่ชัดเจนเป็นระบบ

(๒) วิเคราะห์เหตุการณ์ความเสี่ยงขององค์กรที่มีผลกระทบต่อวัตถุประสงค์ เป้าหมายและผลสำเร็จขององค์การบริหารส่วนตำบลเกาะลิบง เพื่อพิจารณาและให้นโยบาย

(๓) พิจารณาความพอเพียงของมาตรการ การควบคุมภายในอย่างสมเหตุสมผล ให้การปฏิบัติงานบรรลุผลสำเร็จตามวัตถุประสงค์ที่กำหนด และดำเนินการบริหารความเสี่ยงที่ยังคงเหลืออยู่เพื่อกำหนดวิธีการควบคุมป้องกัน หรือลดความเสี่ยงขององค์การบริหารส่วนตำบลเกาะลิบง เพื่อให้เกิดความมั่นใจในการดำเนินงาน ลดความผิดพลาดที่อาจเกิดขึ้น หรือหากเกิดขึ้นก็ให้อยู่ในระดับที่ยอมรับได้

(๔) ติดตามผลการจัดการความเสี่ยงขององค์กร โดยมีแผนงานที่ชัดเจนสามารถบรรลุเป้าหมายในแผนงานได้ครบถ้วน มีการกำหนดเกณฑ์ระดับความรุนแรงแยกรายปัจจัยเสี่ยง กำหนดเป้าหมายในเชิงระดับความรุนแรงที่คาดหวังและสามารถรายงานระดับความรุนแรงของแต่ละปัจจัยรายไตรมาส มีการกำหนด Risk Appetite และ Risk Tolerance ทุกปัจจัยเสี่ยง รวมถึงการมีการบริหารปัจจัยเสี่ยงแบบบูรณาการ

(๕) กำกับให้มีการจัดทำรายงานผลการดำเนินงานการบริหารความเสี่ยง เสนอคณะกรรมการบริหารความเสี่ยง จัดทำและทบทวนแผนบริหารความเสี่ยงประจำปี ทบทวนคู่มือบริหารความเสี่ยง ขององค์การบริหารส่วนตำบลเกาะลิบง เสนอนายกองค์การบริหารส่วนตำบลเกาะลิบง

(๖) แต่งตั้งคณะกรรมการย่อยเพื่อสนับสนุนการดำเนินงานได้ตามจำเป็นเหมาะสม

๒. คณะกรรมการบริหารความเสี่ยงของสำนัก/กอง ต่าง ๆ ประกอบด้วย ดังนี้

๒.๑ คณะกรรมการบริหารจัดการความเสี่ยงของสำนักปลัด องค์ประกอบ

(๑) นางสาวนิตยา ฤทธิ์เสนี	นักวิเคราะห์ข้าราชการแทนหัวหน้าสำนักปลัด	ประธานกรรมการ
(๒) นางสาวเบญจมาศ ดาหลาย	นักพัฒนาชุมชนปฏิบัติการ	กรรมการ
(๓) นางสาวธัญญภัทร์ ขาวดี	นักวิชาการสาธารณสุขปฏิบัติการ	กรรมการ
(๔) นางจิรา สังเมือง	นักจัดการงานทั่วไป	กรรมการ
(๕) นางสาวมณีวรรณ บอเกาะ	เจ้าพนักงานธุรการปฏิบัติงาน	กรรมการ
(๖) นางสาวธิดาภรณ์ พระคง	เจ้าพนักงานสาธารณสุขปฏิบัติงาน	กรรมการ
(๗) นางสาววนิดา บุญญา	ผู้ช่วยเจ้าพนักงานพัฒนาชุมชน	กรรมการ
(๘) นางสาวชนกพร หมาตบูน	ผู้ช่วยเจ้าพนักงานส่งเสริมการท่องเที่ยว	กรรมการ
(๙) นายกฤตศิลป์ หะหวา	ผู้ช่วยนักวิเคราะห์นโยบาย	กรรมการและผู้ช่วยเลขานุการ
(๑๐) นางสาววัลย์ลดา แดงสี	ผู้ช่วยเจ้าพนักงานธุรการ	กรรมการและผู้ช่วยเลขานุการ

๒.๒ คณะกรรมการบริหารจัดการความเสี่ยงของกองคลัง องค์ประกอบ

(๑) นางไอลดา สารสิทธิ์	ผู้อำนวยการกองคลัง	ประธานกรรมการ
(๒) นางประคอง แก่นเมือง	นักวิชาการพัสดุชำนาญการ	กรรมการ
(๓) นางสาวสุปราณี สารสิทธิ์	นักวิชาการเงินและบัญชี	กรรมการ
(๔) นางสาวเสาวภาพ เพชรโชติ	นักวิชาการเงินและบัญชีปฏิบัติการ	กรรมการ
(๕) นางสาวอัจฉรา นุ่นรัมย์	เจ้าพนักงานพัสดุปฏิบัติงาน	กรรมการ
(๖) นางสาวสุดารัตน์ คงแก้ว	ผู้ช่วยเจ้าพนักงานพัสดุ	กรรมการ
(๗) นายอภิสิทธิ์ ทองใย	ผู้ช่วยเจ้าพนักงานจัดเก็บรายได้	กรรมการ
(๘) นางสาวปรีดาพร ชันแก้ว	เจ้าพนักงานการเงินและบัญชี	กรรมการและเลขานุการ
(๙) นายกฤษณะ สักหลัด	ผู้ช่วยเจ้าพนักงานธุรการ	กรรมการและผู้ช่วยเลขานุการ

๒.๓ คณะกรรมการบริหารจัดการความเสี่ยงของกองช่าง องค์ประกอบ

(๑) นายบัญชา คงแก้ว	นายช่างโยธารักษาราชการแทนผอ.กองช่าง	ประธานกรรมการ
(๒) นายสามารถ โทนครักษ์	นายช่างไฟฟ้าปฏิบัติงาน	กรรมการ
(๓) นายชรินทร์ สาหมีน	ผู้ช่วยนายช่างไฟฟ้า	กรรมการ
(๔) นางสาววรรณวิษา เจะหยัง	ผู้ช่วยเจ้าพนักงานธุรการ	กรรมการและเลขานุการ

๒.๔ คณะทำงานบริหารจัดการความเสี่ยงของกองการศึกษา องค์ประกอบ

(๑) นางสาวจิตตินันท์ จันโถ	นักวิชาการศึกษารักษาราชการแทนผอ.กองการศึกษา	ประธานฯ
(๒) นางมลธิรา ชัยบุตร	ครู คศ.๒	กรรมการ
(๓) นางสาวนิตา หาดเต็น	ครู คศ.๒	กรรมการ
(๔) นางสาวศิริวรรณ แหลมเกาะ	ครู คศ.๒	กรรมการ
(๕) นางสาวยุวพา พุ่มช่วย	ครู คศ.๒	กรรมการ
(๖) นางสาวสุดาพร สักหลัด	ผู้ช่วยเจ้าพนักงานธุรการ	กรรมการและเลขานุการ
(๗) นายธนวัฒน์ กุมุดา	ผู้ช่วยนักพัฒนาการศึกษา	กรรมการและผู้ช่วยเลขานุการ

มีหน้าที่ ดังนี้

- (๑) ติดตามประสานงานข้อมูลการบริหารความเสี่ยง วิเคราะห์ทบทวนเหตุการณ์ความเสี่ยงหรือจุดอ่อนที่มีผลกระทบต่อวัตถุประสงค์ เป้าหมายและผลสำเร็จขององค์กร พร้อมสรุปปัญหา/อุปสรรค และแนวทางแก้ไข สรุปสาระสำคัญ ก่อนเสนอคณะกรรมการฯ ประกอบการพิจารณา
- (๒) ติดตามรายงานผลการจัดการความเสี่ยงตามแผนบริหารความเสี่ยงระดับองค์กร
- (๓) ปฏิบัติงานอื่น ๆ ตามที่ได้รับมอบหมาย

บทที่ ๔ กระบวนการบริหารจัดการความเสี่ยง

กระบวนการบริหารความเสี่ยงจะประกอบด้วยขั้นตอนใหญ่ ๔ ขั้นตอนประกอบด้วย การค้นหาความเสี่ยง การประเมินความเสี่ยง การจัดการความเสี่ยง และติดตามประเมินผล

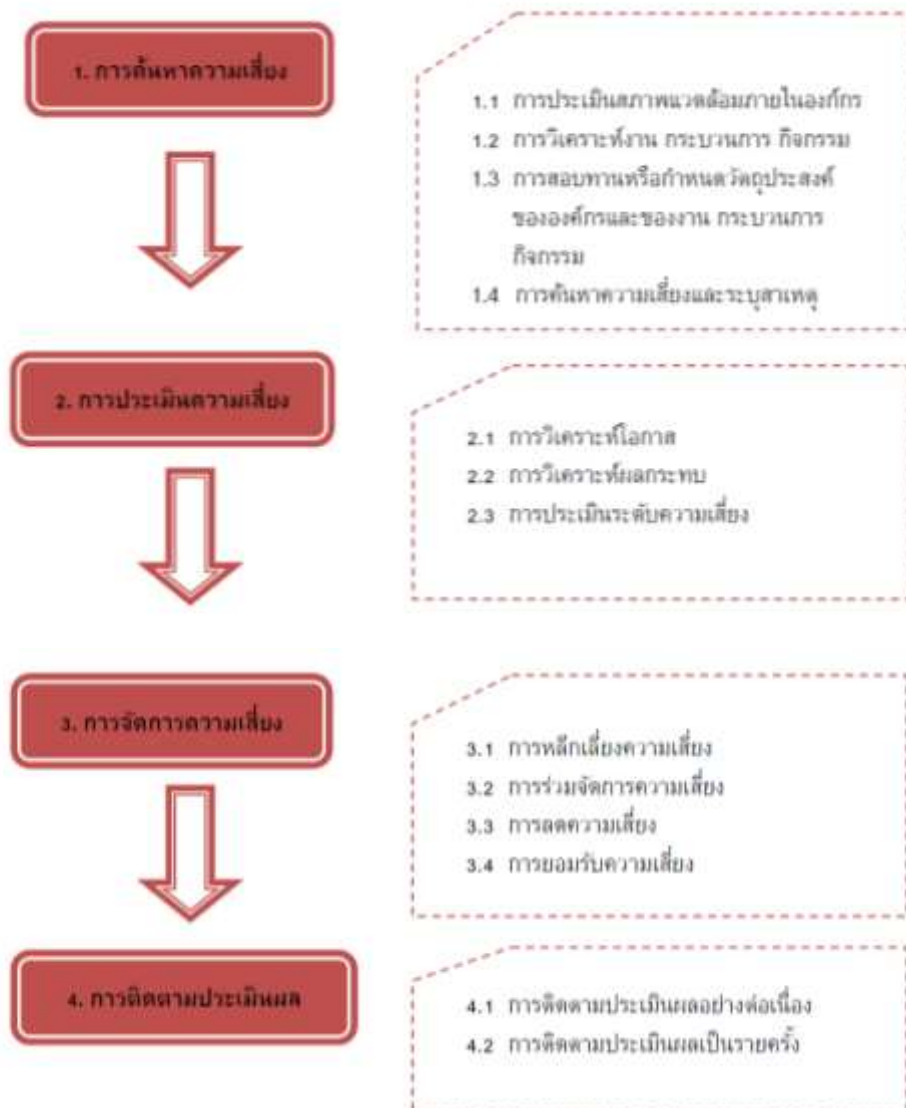
๔.๑ การค้นหาความเสี่ยง (Risk Identification) ถือเป็นขั้นตอนที่สำคัญมากในกระบวนการบริหารความเสี่ยงเนื่องจากเป็นขั้นตอนในการค้นหา ระบุ บ่งชี้เหตุการณ์ที่อาจเกิดขึ้นภายใต้สถานการณ์ที่ไม่แน่นอนที่จะก่อให้เกิดความเสี่ยงที่สร้างผลกระทบหรือความเสียหาย หรือก่อให้เกิดความล้มเหลวหรือลดโอกาสที่จะบรรลุวัตถุประสงค์และเป้าหมายขององค์กร ทั้งในด้านกลยุทธ์ การดำเนินงาน การรายงานทางการเงิน การปฏิบัติตามกฎหมาย และในด้านอื่น ๆ ที่เกี่ยวข้องกับองค์กร

๔.๒ การประเมินความเสี่ยง (Risk Assessment) เป็นการใช้อภิปรายและพิจารณาอย่างเป็นระบบภายใต้ทรัพยากรอันจำกัดขององค์กร โดยการวิเคราะห์ระดับโอกาสที่จะเกิดความเสี่ยง (Likelihood) ระดับความรุนแรงของผลกระทบ (Impact) และประเมินระดับของความเสี่ยง (Degree of Risk) เพื่อประโยชน์ในการตอบสนองความเสี่ยง

๔.๓ การจัดการความเสี่ยง (Risk Response) เป็นการกำหนดวิธีการบริหารจัดการความเสี่ยงเพื่อจัดการความเสี่ยงขององค์กรให้อยู่ในระดับที่สามารถยอมรับได้ (Risk Tolerance หรือ Risk Appetite) หรือระดับที่เหมาะสม (Optimal) ซึ่งเป็นระดับที่องค์กรสามารถจะดำเนินการต่อไปได้และบรรลุวัตถุประสงค์ที่กำหนดไว้

๔.๔ การติดตามประเมินผล (Monitoring) เพื่อให้มั่นใจอย่างสมเหตุสมผลว่าองค์กรมีการบริหารความเสี่ยงเป็นไปอย่างเป็นระบบ เหมาะสม เพียงพอ และมีประสิทธิผล และมีการนำไปปฏิบัติจริง

แผนภาพกระบวนการบริหารความเสี่ยง



๔.๑ การค้นหาความเสี่ยง (Risk Identification)

การดำเนินงานขององค์กรในปัจจุบันภายใต้ความไม่แน่นอน การเปลี่ยนแปลงทั้งจากปัจจัยภายในและภายนอกที่เกิดขึ้นอย่างรวดเร็วและตลอดเวลาไม่ว่าจะเป็นอัตราการเจริญเติบโตของประเทศ สภาพเศรษฐกิจ สังคม การเมือง เทคโนโลยี และภัยต่าง ๆ ที่กำลังเกิดขึ้นไม่ว่าจะเป็น ภัยจากการก่อการร้าย ภัยจากธรรมชาติทั้งจากแผ่นดินไหว น้ำท่วม คลื่นยักษ์สึนามิ และอื่น ๆ อีกมากมายที่เป็นความเสี่ยงที่อาจทำให้องค์กรต้องประสบกับปัญหาที่อาจทำให้องค์กรไม่บรรลุวัตถุประสงค์ที่ตั้งไว้ ไม่ว่าจะเป็นการขาดทุน ขาดสภาพคล่องทางการเงิน สูญเสียสินทรัพย์ การดำเนินธุรกิจล้มเหลว ไม่เจริญเติบโต ขาดความน่าเชื่อถือ หรืออาจถึงขั้นล้มละลายต้องปิดกิจการส่งผลกระทบต่อทั้งในระดับบุคคล องค์กร และประเทศชาติ ดังนั้นการดำเนินงานภายใต้ความไม่แน่นอนที่อาจจะเกิดความเสี่ยงดังกล่าวข้างต้นองค์กรต้องดำเนินงานโดยใช้การบริหารความเสี่ยงเป็นเครื่องมือหนึ่งในการป้องกันหรือลดความเสี่ยงที่อาจเกิดขึ้นและส่งผลกระทบต่อองค์กร ซึ่งการบริหารความเสี่ยงจะทำให้องค์กรบรรลุวัตถุประสงค์ที่ตั้งไว้ด้วยการบริหารจัดการความเสี่ยงต่าง ๆ ให้ลดลงอยู่ในระดับที่องค์กรยอมรับได้และสามารถดำเนินงานต่อไปได้อย่างมั่นคง ปลอดภัยและยั่งยืน

ในกระบวนการบริหารความเสี่ยงจะประกอบด้วยขั้นตอนใหญ่ ๔ ขั้นตอนประกอบด้วยการค้นหาความเสี่ยง การประเมินความเสี่ยง การจัดการความเสี่ยง และติดตามประเมินผล ซึ่งขั้นตอนแรกคือ การค้นหาความเสี่ยง (Risk Identification) ถือเป็นขั้นตอนที่สำคัญมากในกระบวนการบริหารความเสี่ยงเนื่องจากเป็นขั้นตอนในการค้นหา ระบุ บ่งชี้เหตุการณ์ที่อาจเกิดขึ้นภายใต้สถานการณ์ที่ไม่แน่นอนที่จะก่อให้เกิดความเสี่ยงที่สร้างผลกระทบหรือความเสียหาย หรือก่อให้เกิดความล้มเหลวหรือลดโอกาสที่จะบรรลุวัตถุประสงค์และเป้าหมายขององค์กร ทั้งในด้านกลยุทธ์ การดำเนินงาน การรายงานทางการเงิน การปฏิบัติตามกฎหมาย และในด้านอื่น ๆ ที่เกี่ยวข้องกับองค์กร ถ้าองค์กรสามารถค้นหาความเสี่ยงขององค์กรได้อย่างถูกต้อง และเหมาะสม จะทำให้องค์กรทราบปัญหา และอุปสรรคที่อาจเกิดขึ้นได้ล่วงหน้าอันจะเป็นประโยชน์ในการวางแผนเพื่อจัดการได้อย่างมีประสิทธิภาพ แต่หากองค์กรค้นหาความเสี่ยงขององค์กรได้อย่างไม่ถูกต้อง และไม่เหมาะสมโดยไม่ใช้ความเสี่ยงที่แท้จริงขององค์กรจะทำให้องค์กรสูญเสียทรัพยากรโดยใช้เหตุในการวางแผนจัดการกับความเสี่ยงที่ไม่ใช่ความเสี่ยงที่แท้จริงขององค์กร และอาจทำให้องค์กรประสบกับปัญหา และอุปสรรคหากเกิดความเสี่ยงขึ้นโดยไม่มีแผนในการจัดการกับความเสี่ยงที่แท้จริงเหล่านั้น

ขั้นตอนการค้นหาความเสี่ยงประกอบด้วยขั้นตอนย่อย ๔ ขั้นตอน ดังนี้

๑.๑ การประเมินสภาพแวดล้อมภายในองค์กร เป็นขั้นตอนแรกของการค้นหาความเสี่ยงขององค์กร เพื่อประเมินสภาพแวดล้อมภายในองค์กรที่เป็นอยู่จริงว่าเป็นอย่างไรทั้งทางด้านวัฒนธรรมขององค์กร จริยธรรมของบุคลากร สภาพแวดล้อมในการทำงาน มุมมองและทัศนคติที่มีต่อความเสี่ยง ปรัชญาในการบริหารความเสี่ยง ระดับความเสี่ยงที่องค์กรสามารถยอมรับได้(Risk Appetite)โดยประเมินว่าสภาพแวดล้อมขององค์กรมีส่วนช่วยส่งเสริม สนับสนุน และกระตุ้นให้เกิดกระบวนการบริหารจัดการ และการปฏิบัติงานที่ดีหรือไม่ ถ้าไม่ต้องมีมาตรการในการแก้ไขปรับปรุง หรือปรับสภาพแวดล้อมภายในองค์กรให้มีความเหมาะสมยิ่งขึ้น

๑.๒ การวิเคราะห์งาน กระบวนการ และกิจกรรม ในการค้นหาความเสี่ยง องค์กรต้องวิเคราะห์งาน กระบวนการ และกิจกรรมภายในองค์กรที่มีทั้งหมดเพื่อให้ทราบ และเกิดความเข้าใจงาน กระบวนการ และกิจกรรมต่าง ๆ ที่มีภายในองค์กรเพื่อประโยชน์ในการค้นหาความเสี่ยงให้สอดคล้องกับแต่ละประเภทของงานภายในองค์กร และในกรณีที่องค์กรมีข้อจำกัดด้านทรัพยากรก็อาจมุ่งทำการบริหารความเสี่ยงไปทำงานหลักขององค์กรที่มีความสำคัญต่อการบรรลุวัตถุประสงค์ขององค์กร และงานที่กำลังมีปัญหา อุปสรรค หรือคาดว่าจะมีโอกาสเกิดความเสียหายขึ้นภายในองค์กร โดยทำการคัดเลือกงาน กระบวนการ และกิจกรรมดังกล่าวเพื่อนำมาพิจารณาบริหารความเสี่ยงก่อนงานสนับสนุน หรืองานที่มีความเสี่ยงน้อยกว่า

๑.๓ การสอบทานหรือกำหนดวัตถุประสงค์ขององค์กร งาน กระบวนการ และกิจกรรม หลังจากคัดเลือกงาน กระบวนการ และกิจกรรมแล้ว จากนั้นก็จะทำการสอบทานวัตถุประสงค์ที่ตั้งไว้หรือ กำหนดวัตถุประสงค์ใหม่ในกรณีที่ไม่ได้กำหนดวัตถุประสงค์ไว้หรือกำหนดไว้ไม่ชัดเจน การค้นหาความเสี่ยงต้องมีการสอบทานหรือกำหนดวัตถุประสงค์ก่อนจึงจะสามารถระบุเหตุการณ์ที่อาจทำให้ไม่บรรลุผลสำเร็จได้โดยวัตถุประสงค์ของงาน กระบวนการ และกิจกรรมต้องสนับสนุนและสอดคล้องกับ วัตถุประสงค์ขององค์กร

ความเสี่ยงเป็นเหตุการณ์ที่อาจส่งผลกระทบต่อการบรรลุวัตถุประสงค์ขององค์กร ดังนั้นการ สอบทานหรือกำหนดวัตถุประสงค์เพื่อทำความเข้าใจในวัตถุประสงค์ขององค์กรจึงเป็นขั้นตอนที่ต้องกระทำ เพื่อให้การค้นหาความเสี่ยงได้อย่างครบถ้วน ถูกต้องและสอดคล้องสัมพันธ์กับวัตถุประสงค์ขององค์กร ซึ่งการ กำหนดวัตถุประสงค์ควรจะต้องควรคำนึงถึงหลัก SMART ดังนี้

๑. Specific มีลักษณะที่เฉพาะเจาะจง สามารถทำให้บุคลากรทุกระดับในองค์กรเข้าใจตรงกัน ได้

๒. Measurable สามารถวัดผลได้ว่าวัตถุประสงค์นั้นบรรลุผลสำเร็จหรือไม่ ไม่ว่าจะใน เชิง ปริมาณหรือเชิงคุณภาพ

๓. Attainable สามารถทำให้บรรลุผลได้ภายใต้ศักยภาพ ทรัพยากร และสิ่งแวดล้อม ที่องค์กร มีอยู่

๔. Relevant มีความเกี่ยวข้องสัมพันธ์ และเป็นไปในทิศทางเดียวกับวิสัยทัศน์ขององค์กร

๕. Timely มีกำหนดระยะเวลาที่ชัดเจนในการดำเนินการให้บรรลุวัตถุประสงค์

๑.๔ การค้นหาความเสี่ยงและระบุสาเหตุ

การค้นหาความเสี่ยงและระบุสาเหตุความเสี่ยงองค์กรต้องพยายามค้นหาให้ได้ครอบคลุมความ เสี่ยงทุกประเภทภายในองค์กรและเป็นความเสี่ยงที่แท้จริงที่มีโอกาสเกิดขึ้นและหากเกิดขึ้นจะสร้างผลกระทบ อย่างรุนแรงต่อองค์กร ซึ่งการค้นหาความเสี่ยงและระบุสาเหตุของความเสี่ยงสามารถค้นหาได้ทั้งเชิงรับ และเชิงรุก โดยการค้นหาเชิงรับสามารถค้นหาได้จากการศึกษาหาข้อมูลเหตุการณ์ที่เกิดขึ้นและสร้างความเสียหายให้กับ องค์กรแล้วในอดีต และการสำรวจจากสภาพปัญหาที่เกิดขึ้นจริงในปัจจุบันและอาจส่งผลกระทบเป็นความ เสี่ยงขึ้นมาได้ ส่วนในการค้นหาความเสี่ยงเชิงรุกสามารถค้นหาได้จากการคาดการณ์เหตุการณ์ที่มีโอกาสเกิดขึ้น ได้ในอนาคตและส่งผลกระทบต่อการบรรลุเป้าหมายขององค์กร แต่ยังไม่เกิดขึ้นจริงจากการวางแผนเชิงกลยุทธ์ การดำเนินงานขององค์กร กระบวนการปฏิบัติงานต่าง ๆ ฯลฯ และนำความเสี่ยงที่ค้นหาได้มาทำการวิเคราะห์ เพื่อค้นหาสาเหตุของความเสี่ยงหรือปัจจัยเสี่ยงที่ส่งผลให้เกิดความเสี่ยงเหล่านั้น ซึ่งเทคนิคหรือวิธีการในการ ค้นหาความเสี่ยงและระบุสาเหตุมีอยู่ด้วยกันหลายหลายวิธีการด้วยกันแต่ในที่นี้จะกล่าวถึงเทคนิค วิธีการที่นิยม ใช้โดยทั่วไป ดังนี้

๑. การระดมสมอง (Brainstorming) ระดมความคิดเห็นของบุคลากรในองค์กรที่รับผิดชอบ งานหรือเป็นเจ้าของงานซึ่งจะเป็นบุคลากรที่รู้ เข้าใจความเสี่ยงของงานที่ตนรับผิดชอบมากที่สุดหรือเรียกว่าเป็น เจ้าของความเสี่ยง(Risk Owner) จากผู้มีส่วนเกี่ยวข้องทุกฝ่ายการระดมสมองเป็นเทคนิคทั่วไปที่ใช้ในการ แสวงหาความคิดต่อเรื่องใดเรื่องหนึ่งให้ได้มากที่สุดภายในเวลาที่กำหนด ซึ่งในมุมมองของการบริหารความเสี่ยง เทคนิคนี้สามารถนำมาใช้ในการค้นหาและระบุความเสี่ยงได้ โดยการจัดการประชุมเพื่อระดมแนวความคิดของผู้ มีส่วนเกี่ยวข้องทุกฝ่าย

๒. การสัมภาษณ์ (Interviews) บุคลากรหรือผู้เชี่ยวชาญในสายงานการสัมภาษณ์เป็นเทคนิค โดยใช้การถามจากผู้ที่เกี่ยวข้องหรือผู้ที่เกี่ยวข้องกับงานนั้น เพื่อให้ได้ข้อมูลใหม่ๆ นอกจากนี้ยังสามารถใช้ในการ ยืนยันข้อมูลเดิมที่มีอยู่ว่ามีเปลี่ยนแปลงไปหรือไม่

๓. การใช้แบบสอบถามที่จัดทำขึ้นเพื่อให้ทราบความเสี่ยงทั่วไปที่มีผลกระทบต่อการบรรลุวัตถุประสงค์ขององค์กร และใช้ประเมินความเพียงพอของการควบคุมด้วย

๔. การจัดประชุมเชิงปฏิบัติการ (Facilitated workshops) หรือการจัดทำ Workshop ของบุคลากรในองค์กรเป็นวิธีที่ทำให้กลุ่มคนสามารถทำงานด้วยกันเพื่อบรรลุวัตถุประสงค์ที่ตั้งไว้ ผู้เข้าร่วมประชุมร่วมค้นหาและระบุความเสี่ยงและตัดสินใจในที่ประชุม ผู้จัดการประชุมจะต้องมีทักษะที่ดี การจัด workshop สามารถทำได้ทุกเวลา ขึ้นอยู่กับทีมงานจะตัดสินใจว่าเมื่อไรถึงจำเป็น การจัด workshop เป็นเครื่องมือที่มีประโยชน์ที่ส่งผลต่อการเปลี่ยนแปลงวัฒนธรรมในองค์กร เพราะช่วยส่งเสริมให้ผู้เข้าร่วมประชุมได้เข้ามามีส่วนร่วมในการดำเนินการขององค์กรด้วย

๕. การจัดทำ Benchmark หรือการเปรียบเทียบกับองค์กรภายนอกเป็นวิธีการในการวัดและเปรียบเทียบ ผลิตภัณฑ์ บริการและวิธีการปฏิบัติกับองค์กรที่สามารถทำได้ดีกว่า เพื่อนำผลของการเปรียบเทียบมาใช้ในการปรับปรุงองค์กรของตนเอง เพื่อมุ่งสู่ความเป็นเลิศในองค์กร

Benchmarking มิใช่การไปลอกเลียนแบบจากผู้อื่น หรือเพียงแค่การทำ Competitive analysis ที่เป็นการนำตัวเลขของเราไปเปรียบเทียบกับคู่แข่งเท่านั้น แต่ Benchmarking เป็นวิธีการที่ทำให้เห็นถึงความแตกต่างในกระบวนการปฏิบัติงานและปัจจัยที่ก่อให้เกิดความสำเร็จ ด้วยการวิเคราะห์ว่าผู้ที่เราต้องการเปรียบเทียบ เขาทำในสิ่งที่แตกต่างกันไปจากเราอย่างไรเป็นสิ่งสำคัญ แล้วเราจะทำให้องค์กรสามารถพัฒนาตนเองไปสู่ความเป็นสุดยอดอย่างต่อเนื่องนั้นได้อย่างไร Benchmarking นั้นจะเป็นการเปรียบเทียบกับผู้ที่อยู่ในอุตสาหกรรมเดียวกันหรือคล้ายคลึงกัน แต่ไม่ใช่ผู้ที่เป็คู่แข่งกันโดยตรง

สำหรับในเรื่องการบริหารความเสี่ยงนั้น เราสามารถค้นหาความเสี่ยงได้จากการใช้เทคนิค Benchmarking ได้เช่นกัน เนื่องจากบริษัทหรือองค์กรที่อยู่ในอุตสาหกรรมเดียวกันหรือคล้ายคลึงกันนั้นมักจะมีลักษณะการดำเนินงานและกิจกรรมที่คล้ายๆ กัน ดังนั้น ความเสี่ยงที่ต้องเผชิญนั้นก็อาจจะไม่แตกต่างกันมากนัก โดยในการหาข้อมูลเพื่อใช้ในการเปรียบเทียบนั้น อาจจะต้องมีการจัดกลุ่มความร่วมมือ เพื่อแลกเปลี่ยนความรู้ ข้อมูลข่าวสารซึ่งกันและกัน

๖. การตรวจสอบ (Auditing) การตรวจสอบภายในเป็นกิจกรรมที่จัดทำให้มีขึ้นเพื่อเพิ่มคุณค่าและปรับปรุงการปฏิบัติงานขององค์กรให้ดีขึ้น โดยอาศัยการตรวจสอบ วิเคราะห์ ประเมินผลการปฏิบัติงานต่างๆ ขององค์กร ตลอดจนให้ข้อเสนอแนะ และคำปรึกษา รวมทั้งให้ข้อมูลเกี่ยวกับงานที่ได้ตรวจสอบซึ่งถือเป็นงานบริการที่ให้แก่องค์กร โดยมีวัตถุประสงค์เพื่อช่วยให้ผู้ปฏิบัติงาน สามารถปฏิบัติหน้าที่ให้บรรลุเป้าหมายขององค์กรได้อย่างมีประสิทธิภาพ

ภายหลังการตรวจสอบ ผู้ตรวจสอบภายในจะจัดทำรายงานการตรวจสอบภายใน โดยจะมีการระบุประเด็นข้อตรวจพบ ซึ่งสามารถนำมาใช้พื้นฐานในการค้นหาความเสี่ยงของแต่ละหน่วยงานได้

๗. การใช้ Check Lists เป็นวิธีการหนึ่งในการระบุความเสี่ยงที่ค่อนข้างง่าย โดยการตอบคำถามในใบรายการที่ได้จัดทำขึ้นไว้เป็นมาตรฐาน ในการจัดทำ Check Lists นั้น จะรวบรวมข้อมูลจากประสบการณ์ของผู้ที่เกี่ยวข้องหรือเหตุการณ์ที่เคยเกิดขึ้นอดีต และนำมาทำเป็นรายการคำถามที่เป็นมาตรฐานหรือวิธีปฏิบัติที่ดี (Best Practice) เพื่อเปรียบเทียบกับสิ่งที่องค์กรหรือหน่วยงานมีอยู่

๘. การสืบสวน (Incident investigation) ในกรณีที่มีเหตุการณ์ผิดปกติเกิดขึ้น เช่น การทุจริต อุบัติเหตุ ฯลฯ นั้น องค์กรต่าง ๆ ก็มักจะมีการแต่งตั้งคณะกรรมการ เพื่อสืบสวนและจัดทำรายงานเกี่ยวกับข้อเท็จจริงที่เกิดขึ้น ซึ่งข้อเท็จจริงจากรายงานดังกล่าวสามารถนำมาใช้เพื่อเป็นแนวทางในการค้นหาความเสี่ยงได้เช่นกัน

ปัจจัยเสี่ยงภายในองค์กร

- ปัจจัยเสี่ยงภายนอก คือ ความเสี่ยงที่ไม่สามารถควบคุมได้โดยองค์กร เช่น การเมือง สภาวะเศรษฐกิจสังคม กฎหมาย ภัยธรรมชาติ สิ่งแวดล้อม ฯลฯ เป็นต้น

- ปัจจัยเสี่ยงภายใน คือ ความเสี่ยงที่สามารถควบคุมได้โดยองค์กร เช่น วัฒนธรรมองค์กร นโยบายการบริหารจัดการ กระบวนการปฏิบัติงาน ความรู้ความสามารถและทักษะของบุคลากร การบริหารทรัพยากร ฯลฯ เป็นต้น

๔.๒ การประเมินความเสี่ยง (Risk Assessment)

การประเมินความเสี่ยงเพื่อให้สามารถกำหนดระดับความเสี่ยงที่มีนัยสำคัญและจัดลำดับความสำคัญของความเสี่ยง โดยเป็นกระบวนการที่จะดำเนินการหลังจากค้นหาความเสี่ยงขององค์กรแล้วโดยการนำความเสี่ยงและปัจจัยเสี่ยงหรือสาเหตุของความเสี่ยงมาดำเนินการวิเคราะห์โอกาส ผลกระทบที่จะเกิดขึ้น และประเมินระดับความเสี่ยง โดยอาศัยเกณฑ์มาตรฐานที่ได้กำหนดไว้ ตลอดจนพิจารณาการควบคุมที่มีอยู่ และยังมีประโยชน์ในการบริหารจัดการความเสี่ยงที่มีอยู่อย่างมากมายภายใต้ทรัพยากรขององค์กรที่จำกัดไม่ว่าจะเป็นเงินทุน เวลา วัสดุ อุปกรณ์ และบุคลากรขององค์กร ทำให้ไม่สามารถที่จะจัดการกับทุกความเสี่ยงได้ การประเมินความเสี่ยงจะช่วยให้องค์กรตัดสินใจ จัดการกับความเสี่ยงได้อย่างเหมาะสมและประเมินได้ว่าควรจะจัดการกับความเสี่ยงนั้นๆ อย่างไร ความเสี่ยงใดควรต้องรีบดำเนินการบริหารจัดการก่อนหลัง หรือความเสี่ยงใดที่สามารถที่จะยอมรับให้เกิดขึ้นได้

การกำหนดเกณฑ์มาตรฐานเป็นการกำหนดเกณฑ์ที่จะใช้ในการประเมินความเสี่ยง ได้แก่ ระดับโอกาสที่จะเกิดความเสี่ยง (Likelihood) ระดับความรุนแรงของผลกระทบ (Impact) และระดับของ ความเสี่ยง (Degree of Risk) โดยแต่ละองค์กรจะต้องกำหนดเกณฑ์ขึ้นให้เหมาะสมกับประเภทและสภาพแวดล้อมขององค์กรโดยอาจจะกำหนดเกณฑ์มาตรฐานเป็นระดับคะแนน ๕ คะแนน หรือ ๓ คะแนน ซึ่งสามารถกำหนดเกณฑ์ได้ทั้งในเชิงปริมาณและเชิงคุณภาพทั้งนี้ขึ้นอยู่กับข้อมูลสภาพแวดล้อมและดุลยพินิจการตัดสินใจของฝ่ายบริหารขององค์กร โดยเกณฑ์ในเชิงปริมาณจะเหมาะกับองค์กรที่มีข้อมูลสถิติ ตัวเลข หรือจำนวนเงินมาใช้ในการวิเคราะห์หรืออย่างพอเพียง สำหรับองค์กรที่ไม่มีข้อมูลสถิติ ตัวเลข หรือจำนวนเงินหรือไม่สามารถระบุเป็นตัวเลขหรือจำนวนเงินที่ชัดเจนได้ก็ให้กำหนดเกณฑ์ในเชิงคุณภาพ

๒.๑ การวิเคราะห์โอกาสที่จะเกิด (Likelihood) พิจารณาจากสถิติการเกิดเหตุการณ์ในอดีต ปัจจุบัน หรือการคาดการณ์ล่วงหน้าของโอกาสที่จะเกิดในอนาคต โดยอาจกำหนดเกณฑ์มาตรฐานเป็นระดับคะแนน ๕ คะแนน ประกอบด้วย ๕ ๔ ๓ ๒ และ ๑ คะแนน แสดงถึงโอกาสที่จะเกิดหรือความถี่ในการเกิด สูงมาก สูง ปานกลาง น้อย และน้อยมาก ตามลำดับ และกำหนดคำอธิบายในแต่ละระดับโอกาสที่จะเกิด จากนั้นทำการวิเคราะห์โอกาสที่จะเกิดหรือความถี่ในการเกิดว่าแต่ละความเสี่ยงและปัจจัยเสี่ยงมีโอกาสเกิดขึ้นในระดับใด ดังตัวอย่างดังนี้

การวิเคราะห์โอกาสที่จะเกิด แบบเชิงปริมาณ

ระดับ	โอกาสที่จะเกิด	คำอธิบาย
๕	สูงมาก	๑ เดือนต่อครั้งหรือมากกว่า
๔	สูง	๑-๖ เดือนต่อครั้งแต่ไม่เกิน ๕ ครั้งต่อปี
๓	ปานกลาง	๑ ปีต่อครั้ง
๒	น้อย	๒-๓ ปีต่อครั้ง
๑	น้อยมาก	๕ ปีต่อครั้ง

การวิเคราะห์โอกาสที่จะเกิด แบบเชิงคุณภาพหรือเชิงบรรยาย

ระดับ	โอกาสที่จะเกิด	คำอธิบาย
๕	สูงมาก	มีโอกาสในการเกิดเกือบทุกเดือน
๔	สูง	มีโอกาสในการเกิดค่อนข้างสูง
๓	ปานกลาง	มีโอกาสเกิดบางครั้ง
๒	น้อย	อาจมีโอกาสดังแต่นานๆ ครั้ง
๑	น้อยมาก	มีโอกาสดังแต่น้อยมาก

๒.๒ การวิเคราะห์ผลกระทบ (Impact) เป็นการพิจารณาระดับความรุนแรงหรือมูลค่าความเสียหายจากความเสียหายที่คาดว่าจะได้รับหากเกิดเหตุการณ์ความเสี่ยง ซึ่งการกำหนดระดับของผลกระทบนั้น จะต้องพิจารณาถึงความรุนแรงของความเสียหายหากความเสี่ยงนั้นเกิดขึ้น โดยอาจแบ่งผลกระทบออกเป็นผลกระทบที่เป็นตัวเงินและไม่เป็นตัวเงิน หรือด้านการเงิน/ทรัพย์สิน การดำเนินงาน ชื่อเสียง/ภาพลักษณ์บุคคลากร ฯลฯ โดยอาจกำหนดเกณฑ์มาตรฐานเป็นระดับคะแนน ๕ คะแนน ประกอบด้วย ๕ ๔ ๓ ๒ และ ๑ คะแนน แสดงถึงระดับความรุนแรงระดับ สูงมาก สูง ปานกลาง น้อย และน้อยมาก ตามลำดับ และกำหนดคำอธิบายในแต่ละระดับความรุนแรงของผลกระทบ จากนั้นทำการวิเคราะห์ผลกระทบหากเกิดเหตุการณ์ความเสี่ยงขึ้นว่ามีผลกระทบอยู่ในระดับใด ตัวอย่างเช่น

การวิเคราะห์ผลกระทบด้านการเงิน/ทรัพย์สิน

ระดับ	ผลกระทบ	คำอธิบาย
๕	สูงมาก	มากกว่า ๑๐ ล้านบาท
๔	สูง	มากกว่า ๒.๕ แสนบาท - ๑๐ ล้านบาท
๓	ปานกลาง	มากกว่า ๕๐,๐๐๐ - ๒.๕ แสนบาท
๒	น้อย	มากกว่า ๑๐,๐๐๐ - ๕๐,๐๐๐ บาท
๑	น้อยมาก	ไม่เกิน ๑๐,๐๐๐ บาท

การวิเคราะห์ผลกระทบด้านการดำเนินงาน

ระดับ	ผลกระทบ	คำอธิบาย
๕	สูงมาก	ทำให้การดำเนินงานหยุดชะงัก เกินกว่า ๑ วัน
๔	สูง	ทำให้การดำเนินงานหยุดชะงัก มากกว่า ๖ ชั่วโมง แต่ไม่เกิน ๑ วัน
๓	ปานกลาง	ทำให้การดำเนินงานหยุดชะงัก มากกว่า ๓ ชั่วโมง แต่ไม่เกิน ๖ ชั่วโมง
๒	น้อย	ทำให้การดำเนินงานหยุดชะงัก ๑ - ๓ ชั่วโมง
๑	น้อยมาก	ทำให้การดำเนินงานหยุดชะงัก ไม่เกิน ๑ ชั่วโมง

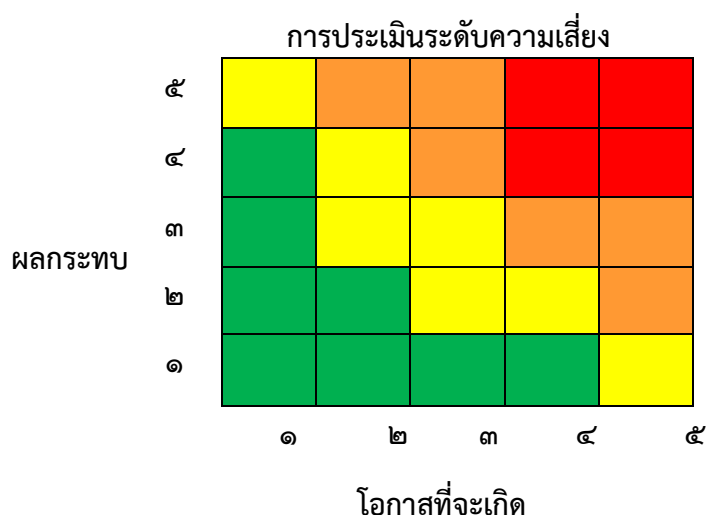
การวิเคราะห์ผลกระทบด้านบุคลากร

ระดับ	ผลกระทบ	คำอธิบาย
๕	สูงมาก	มีบาดเจ็บถึงชีวิต / สูญเสียอวัยวะสำคัญ / ทูพพลภาพ
๔	สูง	มีบาดเจ็บสาหัส / สูญเสียอวัยวะ ถึงหยุดงาน มากกว่า ๒๐ วัน
๓	ปานกลาง	มีบาดเจ็บ ถึงหยุดงาน มากกว่า ๗ วัน แต่ไม่เกิน ๒๐ วัน
๒	น้อย	มีบาดเจ็บ หยุดงานไม่เกิน ๗ วัน
๑	น้อยมาก	มีบาดเจ็บเล็กน้อย ไม่หยุดงาน

การวิเคราะห์ผลกระทบด้านชื่อเสียง/ภาพลักษณ์

ระดับ	ผลกระทบ	คำอธิบาย
๕	สูงมาก	มีการเผยแพร่ข่าวในวงกว้างในหนังสือพิมพ์ วิทยุ และโทรทัศน์
๔	สูง	มีการเผยแพร่ข่าวทั้งในวิทยุและหนังสือพิมพ์
๓	ปานกลาง	มีการเผยแพร่ข่าวเฉพาะในหนังสือพิมพ์
๒	น้อย	มีการเผยแพร่ข่าวในวงจำกัด
๑	น้อยมาก	ไม่มีการเผยแพร่ข่าว

๒.๓ การประเมินระดับความเสี่ยง(Degree of risk) หมายถึง สถานะของความเสี่ยงที่ได้จากการวิเคราะห์โอกาสหรือความถี่ที่จะเกิดและผลกระทบหรือความรุนแรงหากเกิดเหตุการณ์ความเสี่ยง ขึ้น หลังจากองค์กรวิเคราะห์โอกาสที่จะเกิดและผลกระทบของความเสี่ยงแล้ว องค์กรต้องนำผลการวิเคราะห์มาประเมินระดับความเสี่ยงว่าแต่ละความเสี่ยงมีระดับความเสี่ยงอยู่ระดับใดในตารางการประเมินระดับความเสี่ยง ซึ่งระดับความเสี่ยงอาจแบ่งออกเป็น ๕ ระดับ ได้แก่ สูงมาก สูง ปานกลาง น้อยและน้อยมาก แทนระดับความเสี่ยงข้างต้นด้วยเกณฑ์สีประกอบด้วย สีแดง สีเหลือง สีน้ำเงิน สีเขียวและสีขาว ตามลำดับ โดยนำผลจากการวิเคราะห์โอกาสหรือความถี่ที่จะเกิดขึ้นและผลจากการวิเคราะห์ผลกระทบมาประเมินระดับความเสี่ยงดังตัวอย่างดังนี้



เป็นตารางที่ใช้ในการประเมินและจัดระดับความเสี่ยงของแต่ละความเสี่ยงเพื่อประเมินว่าความเสี่ยงใดอยู่ในระดับที่ควรคำนึงถึงและต้องรับดำเนินการจัดการกับความเสี่ยงเป็นอันดับแรกก่อน โดยตารางการประเมินระดับความเสี่ยงข้างต้นแบ่งระดับความเสี่ยงออกเป็น ๕ ระดับ จำแนกระดับความเสี่ยงโดยใช้สีเป็นตัวกำหนด ดังนี้

- สีแดง หมายถึง ระดับความเสี่ยง สูงมาก
- สีส้ม หมายถึง ระดับความเสี่ยง สูง
- สีเหลือง หมายถึง ระดับความเสี่ยง ปานกลาง
- สีเขียว หมายถึง ระดับความเสี่ยง น้อย

วิธีการประเมินระดับความเสี่ยงโดยใช้ตารางการประเมินระดับความเสี่ยงข้างต้น ให้นำคะแนนของโอกาสที่จะเกิดและคะแนนของผลกระทบที่วิเคราะห์ได้ของแต่ละความเสี่ยงมากำหนดลงในตารางการประเมินระดับความเสี่ยงโดยถ้าคะแนนของโอกาสและผลกระทบมาบรรจบกันที่สีใดก็แสดงว่าความเสี่ยงนั้นอยู่ในระดับความเสี่ยงตามความหมายของระดับความเสี่ยงที่ให้ไว้ข้างต้น

การจัดลำดับความเสี่ยงของหน่วยงาน

สีเขียว	ลำดับ	สีเหลือง	ลำดับ	สีส้ม	ลำดับ	สีแดง	ลำดับ
โอกาสxผลกระทบ		โอกาสxผลกระทบ		โอกาสxผลกระทบ		โอกาสxผลกระทบ	
๑x๑	๑	๓x๒	๖	๒x๕	๑๐	๔x๕	๒๐
๒x๑	๒	๓x๒	๖	๕x๒	๑๐	๕x๔	๒๐
๑x๒	๒	๒x๔	๘	๓x๔	๑๒	๕x๕	๒๕
๑x๓	๓	๔x๒	๘	๔x๓	๑๒		
๓x๑	๓	๓x๓	๙	๓x๕	๑๕		
๒x๒	๔			๕x๓	๑๕		
๑x๔	๔			๔x๔	๑๖		
๔x๑	๔						
๑x๕	๕						
๕x๑	๕						

ระดับความเสี่ยงที่ยอมรับได้

คำอธิบายการบริหารความเสี่ยงตามระดับความเสี่ยง

ระดับความเสี่ยง	Risk Ranking	แทนด้วยแถบสี	คำอธิบายการบริหารความเสี่ยง
สูงมาก	17-25 (สีแดง)		ระดับความเสี่ยงที่เกินระดับความเสี่ยงที่องค์กรยอมรับได้อย่างมาก ต้องบริหารความเสี่ยงเร่งด่วน
สูง	10-16 (สีส้ม)		ระดับที่ไม่สามารถยอมรับได้ จำเป็นต้องจัดการความเสี่ยงให้อยู่ในระดับที่ยอมรับได้
ปานกลาง	6-9 (สีเหลือง)		ระดับที่ยอมรับได้ แต่ต้องมีการเฝ้าระวัง อาจมีการปรับปรุงการควบคุมภายในให้มีประสิทธิภาพมากขึ้น
น้อย	1-5 (สีเขียว)		ระดับที่ยอมรับได้ ไม่ต้องบริหารความเสี่ยง

๔.๓ การจัดการความเสี่ยง (Risk Response)

เมื่อองค์กรได้ค้นหา วิเคราะห์และจัดลำดับความเสี่ยงแล้ว ขั้นตอนต่อไป คือ การกำหนดวิธีการบริหารจัดการความเสี่ยง เพื่อจัดการความเสี่ยงขององค์กรให้อยู่ในระดับที่สามารถยอมรับได้ (Risk Tolerance หรือ Risk Appetite) หรือระดับที่เหมาะสม (Optimal) ซึ่งเป็นระดับที่องค์กรสามารถจะดำเนินการต่อไปได้และบรรลุวัตถุประสงค์ที่กำหนดไว้

การกำหนดวิธีการจัดการความเสี่ยงต้องคำนึงถึงต้นทุนที่จะเกิดขึ้น เปรียบเทียบกับผลประโยชน์ที่จะได้รับจากวิธีการนั้น ๆ (cost-benefit analysis) รวมทั้งต้องพิจารณาเลือกวิธีการจัดการความเสี่ยงที่มีความสอดคล้องกับโครงสร้างหรือเหมาะสมกับวัฒนธรรมขององค์กรด้วย

หลักการจัดการความเสี่ยง มี ๔ แนวทางคือ

๓.๑ การหลีกเลี่ยงความเสี่ยง คือ การดำเนินการเพื่อหลีกเลี่ยงเหตุการณ์ที่ก่อให้เกิดความเสี่ยง องค์กรอาจจะเผชิญกับความเสี่ยงที่ผู้บริหารพิจารณาแล้วพบว่า ไม่มีแนวทางในการจัดการ กับความเสี่ยงนั้น กล่าวคือ ไม่มีวิธีการลดโอกาสหรือผลกระทบ หรือไม่สามารหหาผู้อื่นมาร่วมจัดการ ความเสี่ยงได้ แต่ความเสี่ยงดังกล่าวยังอยู่ในระดับที่ไม่สามารถยอมรับได้ ผู้บริหารควรเลือกหลีกเลี่ยง ความเสี่ยงด้วยการหยุดดำเนินงานหรือกิจกรรมนั้น ๆ หรือเปลี่ยนวัตถุประสงค์ของงานหรือกิจกรรมนั้นไป เพื่อหลีกเลี่ยงไม่ให้เกิดเหตุการณ์ที่จะก่อให้เกิดความเสี่ยง อย่างไรก็ตาม การหลีกเลี่ยงความเสี่ยง ต้องคำนึงถึงต้นทุนค่าเสียโอกาสที่จะเกิดขึ้นจากการหยุดดำเนินการงานหรือกิจกรรมนั้นด้วย

๓.๒ การร่วมจัดการความเสี่ยง คือ การหาผู้อื่นมาร่วมจัดการความเสี่ยง หรือโอน (Transfer) ความเสี่ยงขององค์กรไปให้ผู้อื่นร่วมรับผิดชอบด้วย องค์กรอาจจะเผชิญกับความเสี่ยงที่ไม่มี ความเชี่ยวชาญในการจัดการความเสี่ยงด้วยตนเอง หรือต้นทุนในการจัดการความเสี่ยงด้วยตนเองสูงกว่าผลประโยชน์ที่จะได้รับ ผู้บริหารควรโอนความเสี่ยงไปให้ผู้อื่นร่วมรับผิดชอบ เช่น การทำประกันภัย เพื่อให้บริษัทประกันภัยร่วมรับผิดชอบในผลกระทบที่จะเกิดขึ้น หรือการจ้างให้บุคคลภายนอกดำเนินกิจกรรมหรืองานบางอย่างแทน (Outsource)

๓.๓ การลดความเสี่ยง คือ การดำเนินการเพื่อลดโอกาสที่จะเกิด หรือลดผลกระทบของความเสี่ยง องค์กรอาจจะเผชิญกับความเสี่ยงบางตัว ที่องค์กรมีความสามารถหรือความเชี่ยวชาญในการลดความเสี่ยงด้วยตนเอง กล่าวคือ มีแนวทางในการป้องกันไม่ให้เกิดเหตุการณ์เกิดขึ้น หรือมีวิธีลดผลกระทบของเหตุการณ์ได้ โดย

ต้นทุนในการดำเนินการอยู่ในระดับที่เหมาะสม ผู้บริหารจึงเลือกดำเนินการลดความเสี่ยงเอง เช่น การทำสัญญาล่วงหน้ากับ Supplier เพื่อลดโอกาสที่ต้นทุนสินค้าเพิ่มขึ้น, การมีแหล่งสำรองพลังงาน เพื่อลดผลกระทบต่อสายการผลิต กรณีไฟฟ้ากระแสหลักขัดข้อง

๓.๔ การยอมรับความเสี่ยง คือ การไม่ดำเนินการใด ๆ กับความเสี่ยง เนื่องจากความเสี่ยงนั้นอยู่ในระดับที่สามารถยอมรับได้ คือ มีโอกาสที่เกิดไม่บ่อย หรือมีผลกระทบไม่สูง องค์กรอาจจะเผชิญกับความเสี่ยงบางตัว ที่มีโอกาสที่จะเกิดไม่บ่อย หรือหากเกิดขึ้นแล้วไม่ส่งผลกระทบต่อองค์กรมากนัก ผู้บริหารจึงยอมรับความเสี่ยงดังกล่าว คือไม่ดำเนินการใด ๆ อย่างไรก็ดีตามองค์การต้องติดตามประเมินผลว่า ความเสี่ยงดังกล่าวยังอยู่ในระดับที่ยอมรับได้ หรือว่ามีโอกาสที่จะเกิดเพิ่มขึ้นหรือมีระดับผลกระทบเพิ่มขึ้นเกินระดับที่ยอมรับได้หรือไม่ เพราะถ้าความเสี่ยงเพิ่มขึ้นเกินระดับที่ยอมรับได้ ผู้บริหารต้องพิจารณาหาวิธีตอบสนองความเสี่ยงด้วยวิธีอื่นต่อไป

การพิจารณาว่าจะเลือกตอบสนองความเสี่ยงด้วยวิธีใด สิ่งที่ควรคำนึงมากที่สุด คือ ต้นทุนที่จะใช้ในการดำเนินการและผลประโยชน์ที่จะได้รับ เมื่อเลือกวิธีการตอบสนองความเสี่ยงได้แล้ว ควรจัดทำแผนบริหารความเสี่ยงโดยละเอียด โดยกำหนดวัตถุประสงค์ของแผน เป้าหมายตามยุทธศาสตร์ขององค์กร ระดับความเสี่ยงที่ยอมรับได้ ระยะเวลาดำเนินการ ผู้รับผิดชอบ และผลที่คาดว่าจะได้รับ

๔.๔ การติดตามประเมินผล (Monitoring)

การติดตามประเมินผล (Monitoring) หมายถึง กระบวนการติดตามและประเมินผลการบริหารความเสี่ยงเพื่อให้เกิดความมั่นใจอย่างสมเหตุสมผลว่าการบริหารความเสี่ยงขององค์กรที่กำหนดไว้มีความเพียงพอ เหมาะสม มีการนำไปปฏิบัติจริง และการตอบสนองความเสี่ยงหรือการจัดการความเสี่ยงมีประสิทธิภาพ โดยการติดตามประเมินผลแบ่งออกเป็น ๒ ประเภท ดังนี้

๔.๑ การติดตามประเมินผลอย่างต่อเนื่อง เพื่อให้เกิดความมั่นใจอย่างสมเหตุสมผลว่าการตอบสนองความเสี่ยงหรือการจัดการความเสี่ยงมีความเพียงพอ เหมาะสม และมีประสิทธิภาพสามารถลดความเสี่ยงลงสู่ระดับที่ยอมรับได้ ตลอดจนได้รับการออกแบบให้เป็นส่วนเดียวกับการดำเนินงานด้านต่าง ๆ ตามปกติขององค์กร และมีการปฏิบัติตามจริงอย่างต่อเนื่องและสม่ำเสมอ ดังนั้นองค์กรต้องมีการติดตามประเมินผลการบริหารความเสี่ยงอย่างต่อเนื่องและสม่ำเสมอ ครอบคลุมทุกกิจกรรมการดำเนินงานขององค์กร เพื่อให้เกิดการตอบสนองความเสี่ยงหรือการจัดการความเสี่ยงได้อย่างรวดเร็ว ทันการณ์

๔.๒ การติดตามประเมินผลเป็นรายครั้ง คือ การติดตามประเมินผลครั้งคราวตามระยะเวลาที่กำหนดไว้เพื่อให้ทราบถึงความเพียงพอ เหมาะสม และประสิทธิภาพของการบริหารความเสี่ยง ณ ช่วงเวลาใดเวลาหนึ่งตามที่กำหนดไว้ ขอบเขตและความถี่ในการประเมินขึ้นอยู่กับสภาพแวดล้อมและสถานการณ์ที่เกิดขึ้นและเปลี่ยนแปลงไป ซึ่งการติดตามประเมินผลเป็นรายครั้งสามารถดำเนินการได้ ดังนี้

๔.๒.๑ การติดตามประเมินผลด้วยตนเอง เป็นกระบวนการติดตามประเมินผลเพื่อการปรับปรุงการบริหารความเสี่ยงด้วยการกำหนดให้ผู้ปฏิบัติงานเป็นเจ้าของความเสี่ยง(Risk Owner) หรือผู้มีความชำนาญในงาน กระบวนการ หรือกิจกรรมนั้นเข้ามามีส่วนร่วมในการติดตามประเมินผล โดยกำหนดให้กลุ่มผู้ปฏิบัติงานหรือผู้มีความเชี่ยวชาญนั้น ๆ ร่วมกันติดตามประเมินผลการบริหารความเสี่ยง และค้นหาความเสี่ยง ประเมินความเสี่ยงของงาน กระบวนการ หรือกิจกรรม ในความรับผิดชอบ เพื่อพิจารณาหาแนวทางในการตอบสนองความเสี่ยงให้มีความเหมาะสม และประสิทธิผลมากขึ้น

๔.๒.๒ การติดตามประเมินผลอย่างเป็นอิสระ เป็นกระบวนการติดตามประเมินผลโดยผู้ที่ไม่มีส่วนได้เสียหรือเกี่ยวข้องโดยตรงกับการดำเนินงานตามงาน กระบวนการ และกิจกรรมนั้น ๆ เพื่อให้เกิดความมั่นใจว่าการติดตามประเมินผลจะเป็นไปตามความเป็นจริง ถูกต้อง ครบถ้วน และไม่มีอคติ การติดตามประเมินผลอย่างอิสระอาจกระทำโดยผู้ตรวจสอบจากภายในและภายนอก และ/หรือที่ปรึกษาภายนอก ตลอดจนคณะกรรมการหรือคณะทำงานที่ตั้งขึ้นมาอย่างเป็นอิสระเพื่อให้การติดตามประเมินผลเป็นไปอย่างเที่ยงธรรมมากขึ้น การติดตาม

ประเมินผลการบริหารความเสี่ยงอย่างเป็นอิสระควรจะเป็นกระบวนการที่ส่งเสริมและสนับสนุนการติดตาม ประเมินผลด้วยตนเอง

การติดตามผลเพื่อให้มั่นใจอย่างสมเหตุสมผลว่าองค์กรมีการบริหารความเสี่ยงเป็นไปอย่างเป็น ระบบ เหมาะสม และมีการนำไปปฏิบัติจริง

การประเมินผลเพื่อให้มั่นใจอย่างสมเหตุสมผลว่าองค์กรมีการบริหารความเสี่ยงเป็นไปอย่าง เพียงพอ และมีประสิทธิผล การตอบสนองความเสี่ยง(Risk Response) ด้วยมาตรการหรือกลไกการควบคุม ความเสี่ยง (Control Activity) ที่ดำเนินการสามารถลดและควบคุมความเสี่ยงที่เกิดขึ้นได้จริงและอยู่ในระดับที่ ยอมรับได้ หรือต้องปรับปรุงหรือหามาตรการหรือตัวควบคุมอื่นเพิ่มเติม เพื่อให้ความเสี่ยงที่ยังเหลืออยู่หลังมีการ จัดการความเสี่ยงอยู่ในระดับที่ยอมรับได้ และให้องค์กรมีการบริหารความเสี่ยงอย่างต่อเนื่อง สม่ำเสมอจน กลายเป็นวัฒนธรรมในการดำเนินงานขององค์กร

โดยการติดตามประเมินผลการจัดการความเสี่ยงตามแผนการบริหารความเสี่ยง โดยวิเคราะห์ และประเมินผลการจัดการความเสี่ยงตามระยะเวลาที่กำหนดไว้ในแผนการบริหารความเสี่ยงว่าดำเนินการแล้ว เสร็จตามกำหนด มีความเพียงพอ มีประสิทธิผลหรือไม่ หากองค์กรพบว่าได้ดำเนินการจัดการความเสี่ยงแล้วยังมี ความเสี่ยงที่ไม่อาจยอมรับได้เหลืออยู่ ควรพิจารณาต่อไปว่า เป็นความเสี่ยงที่อยู่ในระดับใด และจะมีวิธีการ จัดการความเสี่ยงนั้นอย่างไร จากนั้นจึงเสนอต่อผู้บริหารเพื่อทราบและพิจารณาสั่งการ รวมถึงการจัดสรร งบประมาณสนับสนุน ทั้งนี้ การบริหารความเสี่ยงจะเกิดผลสำเร็จได้ต้องได้รับการสนับสนุนอย่างจริงจังจาก ผู้บริหารทุกระดับ

บทที่ ๕

แผนบริหารจัดการความเสี่ยง

วิธีบริหารจัดการความเสี่ยง กำหนดขึ้นเพื่อใช้แก้ไขปัญหาที่อาจเกิดขึ้นในโครงการหรือกิจกรรมที่นำมาจากแผนพัฒนาของหน่วยงาน และนำไปจัดทำงบประมาณรายจ่ายประจำปี หลังจากงบประมาณรายจ่ายประจำปีอนุมัติภายใน ๓๐ วัน หน่วยงานจะจัดทำแผนดำเนินงานต่อไป ซึ่งแผนบริหารจัดการความเสี่ยงที่ดีจะช่วยให้ประสบความสำเร็จ และสามารถบรรลุวัตถุประสงค์ของการดำเนินงานได้อย่างแท้จริง เพื่อตอบสนองต่อความต้องการของประชาชนในพื้นที่ เพื่อตออบวิสัยทัศน์ และพันธกิจของหน่วยงาน ตามนโยบายบริหารจัดการความเสี่ยงประจำปีงบประมาณ ที่คณะกรรมการบริหารจัดการความเสี่ยงกำหนด

ประเภทความเสี่ยง ประกอบด้วย ๖ ประเภท ดังนี้

๑. ความเสี่ยงด้านกลยุทธ์ (Strategy Risks) คือ

ความเสี่ยงที่เกิดจากการกำหนดแผนกลยุทธ์ที่ไม่เหมาะสม หรือความเสี่ยงที่เกิดจากการนำกลยุทธ์ ไปใช้ไม่ถูกต้อง

๒. ความเสี่ยงด้านการเงิน (Financial Risks) คือ

ความเสี่ยงเกี่ยวกับการบริหารจัดการด้านการเงิน เช่น ความเสี่ยงเกี่ยวกับการเบิกจ่ายเงินไม่ถูกต้อง ความเสี่ยงเกี่ยวกับการรับเงินไม่ถูกต้อง ความเสี่ยงในการไม่ปฏิบัติตามกฎหมายและระเบียบที่เกี่ยวข้องกับการเงินการคลัง รวมถึงความเสี่ยง ด้านการทุจริตทางการเงิน เป็นต้น

๓. ความเสี่ยงด้านการดำเนินงาน (Operation Risks) คือ

ความเสี่ยงที่เกิดจากกระบวนการทำงานที่ไม่มีประสิทธิภาพหรือไม่มีประสิทธิภาพ

๔. ความเสี่ยงด้านการปฏิบัติตามกฎระเบียบ (Legal Risks) คือ

ความเสี่ยงที่หน่วยงานไม่ปฏิบัติตาม กฎหมาย ระเบียบ ข้อบังคับ หลักเกณฑ์ ประกาศ มติ คณะรัฐมนตรี รวมถึงกฎ/นโยบาย/คู่มือ/แนวทางการปฏิบัติงานของหน่วยงาน

๕. ความเสี่ยงด้านเทคโนโลยีสารสนเทศ (Technology Risks) คือ

ความเสี่ยงที่เกิดจากเทคโนโลยีสารสนเทศ

๖. ความเสี่ยงด้านความน่าเชื่อถือขององค์กร (Reputational Risks) คือ

ความเสี่ยงที่ส่งผลกระทบต่อชื่อเสียง ความเชื่อมั่น และความน่าเชื่อถือขององค์กร

องค์การบริหารส่วนตำบลเกาะลิบง ได้ดำเนินการบริหารจัดการความเสี่ยงอย่างต่อเนื่องในรูปแบบการบริหารความเสี่ยงจากการควบคุมภายใน การตรวจสอบภายใน และการปรับปรุงพัฒนางานขององค์การบริหารส่วนตำบลเกาะลิบง ให้สำเร็จลุล่วงตามวัตถุประสงค์ ภารกิจ ตามอำนาจหน้าที่ ดังนั้น เพื่อให้การบริหารจัดการความเสี่ยงเป็นรูปธรรม โดยยึดถือการบริหารความเสี่ยงตามแนวทางของ (COSO) และกรอบการดำเนินงานของกระทรวง การคลัง ตามหลักเกณฑ์กระทรวงการคลังว่าด้วยมาตรฐานและหลักเกณฑ์ปฏิบัติการบริหารจัดการความเสี่ยงสำหรับหน่วยงานของรัฐ พ.ศ. ๒๕๖๒ เพื่อลดความเสี่ยงที่จะส่งผลกระทบต่อความสำเร็จขององค์กร ให้อยู่ในระดับที่ยอมรับได้ โดยคำนึงถึงการบรรลุวัตถุประสงค์ของหน่วยงานตามแผนการดำเนินงานที่กำหนด เป็นสำคัญ โดยได้นำโครงการกิจกรรมที่บรรจุอยู่ในแต่ละยุทธศาสตร์การพัฒนาจากแผนพัฒนาประจำปีงบประมาณ พ.ศ. ๒๕๖๗ เข้าสู่การประเมินความเสี่ยงแล้วพบว่า มีความเสี่ยงอยู่ในระดับสูงมาก และระดับสูง จึงนำมาจัดทำแผนบริหารจัดการความเสี่ยง จึงกำหนดนโยบายการบริหารความเสี่ยงประจำปีงบประมาณ พ.ศ. ๒๕๖๗ ดังนี้

๑. ทุกสำนัก/กอง ในสังกัดองค์การบริหารส่วนตำบลเกาะลิบง ต้องดำเนินการบริหารความเสี่ยง โดยให้การดำเนินการบริหารความเสี่ยงเป็นส่วนหนึ่งของการปฏิบัติงานปกติ

๒. กำหนดให้มีกระบวนการบริหารความเสี่ยงเป็นมาตรฐานเดียวกันทั้งองค์กรดังนี้

๒.๑ บริหารจัดการความเสี่ยงตามคู่มือบริหารจัดการความเสี่ยง แนบทำนโยบายนี้

๒.๒ กำหนดแบบฟอร์มในการบริหารจัดการความเสี่ยงขององค์การบริหารส่วนตำบลเกาะ

ลึง ดังนี้

- แบบ บส ๑ ตารางกำหนดขอบเขตความรับผิดชอบตามประเด็นยุทธศาสตร์/

ข้อบัญญัติ/อื่น ๆ

- แบบ บส ๒ ตารางการวิเคราะห์โอกาส ผลกระทบ และการตอบสนองความเสี่ยง

- แบบ บส ๓ ตารางรายงานการจัดทำแผนบริหารความเสี่ยง

- แบบ บส ๔ ตารางรายงานการติดตามผลการบริหารความเสี่ยง

- แบบ บส ๕ ตารางรายงานผลการดำเนินการและทบทวนแผนการบริหารความเสี่ยง

๒.๓ กำหนดให้มีการประเมินความเสี่ยงและจัดลำดับความเสี่ยงให้เป็นไปตามตารางการ

ประเมินความเสี่ยงตามคู่มือบริหารความเสี่ยงขององค์การบริหารส่วนตำบลเกาะลึง

๓. ให้มีการบริหารจัดการความเสี่ยงตามนโยบาย ดังนี้

๓.๑ บริหารจัดการความเสี่ยงทุกโครงการกิจกรรมที่มีงบประมาณตั้งแต่

๕๐๐,๐๐๐.-บาท ขึ้นไป

๓.๒ บริหารจัดการความเสี่ยงทุกโครงการกิจกรรมที่มีความยุ่งยากซับซ้อนใน

การดำเนินงาน เช่น โครงการที่มีการควบคุมงานก่อสร้าง ,โครงการที่มี

วิศวกรรับรองแบบ, โครงการที่ต้องจัดทำรายละเอียดคุณลักษณะงานซื้อ

โครงการที่ต้องจัดทำแบบรูปราคางานก่อสร้าง เป็นต้น

๓.๓ บริหารจัดการความเสี่ยงทุกโครงการที่มีระยะเวลายาวนาน ๓๐ วันขึ้นไป

๓.๔ บริหารจัดการความเสี่ยงทุกโครงการที่มีกลุ่มเป้าหมายหลากหลาย

จำนวนมาก หรือโครงการที่มีลักษณะการดำเนินงานร่วมกันหลาย

หน่วยงาน

โดยให้มีการบริหารความเสี่ยงทั่วทั้งองค์กรแบบบูรณาการ และนำการควบคุมภายใน

เข้ามามีส่วนร่วมในการบริหารจัดการความเสี่ยง โดยมีการจัดการและดำเนินการอย่างเป็นระบบและต่อเนื่อง

สอดคล้องกับการบรรลุตัวชี้วัด/เป้าหมาย กลยุทธ์ ตามยุทธศาสตร์การพัฒนาและแผนดำเนินงานประจำปี

งบประมาณขององค์การบริหารส่วนตำบลเกาะลึง

๔. ให้มีการติดตาม ประเมินผล และรายงานผลการบริหารความเสี่ยง รวมทั้งมีการทบทวน
ปรับปรุงอย่างสม่ำเสมอ กรณียังมีความเสี่ยงให้ทบทวนและนำไปบริหารความเสี่ยงในการดำเนินงานใน
ปีงบประมาณถัดไป

๕. ให้มีการนำเทคโนโลยีที่เพียงพอเหมาะสมมาใช้ในการจัดการที่ดี

๖. ให้มีการเผยแพร่ แจ้งเวียนแผนการบริหารความเสี่ยง ให้พนักงานทุกคนทุกระดับในองค์การบริหารส่วนตำบลเกาะลึง ได้รับทราบเพื่อให้การบริหารจัดการเป็นไปในทิศทางเดียวกัน ซึ่งที่ประชุม

คณะกรรมการบริหารความเสี่ยง ได้ดำเนินการประเมินโอกาสและผลกระทบของความเสี่ยงและการตอบสนอง ความเสี่ยง เพื่อประกอบการจัดทำแผนบริหารความเสี่ยง ประจำปีงบประมาณ พ.ศ.๒๕๖๘ ดังนี้